

Biilaga 1 1/1

A2-konsult
Friluftsvägen 3
243 30 Höör
Tfn: 0413-240 22

SYNEUTLÅTANDE

På uppdrag av Arne Danielsson, Höör har jag okulärt synat betonggolvet i en industribyggnad efter brand.

Fastighet: Höörsgård 21, Höörs kommun

Synedatum: Måndagen den 18 augusti 1997.

Bakgrund: Vid en brand den 13 augusti i en industribyggnad på nämnda fastighet, totalförstördes byggnaden.

Konstruktion: Bef. betonggolv är, enligt uppgift, uppbyggt enligt följande:
sandavjämning,
slingor av pvc-rör för transport av värmemedier,
ca 170 mm konstruktionsbetong,
ytskikt av hårdbetong.

Utseende: Bef. betonggolv har släppt delvis på vissa ytor.

Utlåtande: Vid brandtillfället förvarades produktionsmaterial i form av bl.a. pvc-material. Pvc-material som utsattes för eld bildar bl.a. saltsyra, vilken kan okontrollerat transporteras ner i konstruktionsbetongen. Efter vad som framkommit vid synen anser jag att bef. golvkonstruktion ej skall nyttjas vid ett återuppförande av byggnad.

Höör 1997.08.18

Anders Aie

DEMAG VS ASEA

ASEA var tillsammans med DEMAG marknadsledande vad det gäller teknik och kvalitet på sin tid. I dag står DEMAG ensam kvar.

ASEA's traverser var moduluppbyggda = Vilket ger användaren flexibilitet och en möjlighet att byta de detaljer som är trasiga med en trygg reservdelshållning under många år.
DEMAG's traverser är moduluppbyggda

ASEA tillverkade alla delar själva för att optimera produktens kvalitet och teknikutformning.
DEMAG tillverkar alla delar själva.

Dåtidens krangrupp 2 motsvarar i dagens klassning någonting mellan maskingrupp 1Am och 2m.

De tidigare ASEA traverserna var på 11,5 resp 3 ton. Dagens traverser lyfter 12,5 ton resp 3,2 ton i 1Am. Klassar man då om dessa så att maxlyft är 11,5 resp 3 ton så hamnar man ungefär mitt i mellan krangrupp 1Am och 2m.

Traverserna skall då ligga i maskingrupp 1Am.

För varje steg mellan maskingrupporna så fördubblas livslängden på produkten

Referens för exakt beräkning: Thomas Henriksson - DEMATEK AB, 08-603 34 21

De tidigare traverserna var av lådbalkstyp som ger en vridstyvare konstruktion. Vilket de nya också bör vara.

Bilaga till offert-nr 35859394-D.V-C per 98-06-15
från PD lyftteknik AB reviderade OFFERT DEMAG TRAVERS

Bilaga 3 2/16

**ARLÖVS PLASTGJUTERI AB
BRUKSGATAN
243 35 HÖÖR**

ÅTERUPPBYGGNAD INDUSTRIHALL

**ADMINISTRATIVA FÖRESKRIFTER
FÖR
TOTALENTREPRENAD.**

SKURUP 1997-09-01

AF ADMINISTRATIVA FÖRESKRIFTER
Dessa administrativa föreskrifter (AF) är upprättade i anslutning till AF AMA 92, AB 92 och ABT 94.

AF0 ALLMÄN ORIENTERING

AF0.1 Personuppgifter

AF0.12 Beställare *Bygghuset*
Arlövs Plastgjuteri
Att. Arne Danielsson
Bruksgatan
243 35 HÖÖR
0451-383000

Betalningsansvarig *Betalningsansvarig*
SveLand Försäkringar
Att. Magnus Johansson
Växthusvägen 2 281 51 Hässleholm
Betalningsansvarig och betalningsadress

AF0.121 Beställarens ombud under anbudstiden *Betalningsansvarig*
Förfrågningar under anbudstiden skall ställas till: *Bygghuset och Företaget*
Magnus Johansson och Göran Svensson
SveLand Försäkringar
Växthusvägen 2
281 51 Hässleholm
Tel. 0451-383000
Bygghuset

AF0.13 Projektör

AF0.2 Orientering av objektet

AF0.21 Objektets art
Rivning efter brand.
Återuppbyggnad industrihall 16,2 x 41 5 meter

AF0.22 Objektets läge
Fastigheten Höörsgård 21
Höörs Kommun

AF1. UPPHANDLINGSFÖRESKRIFTER.

**AF1.11 Entreprenadform
Totalentreprenad**

Handlingarna ska innehålla alla tekniska och ekonomiska uppgifter som krävs för att utföra arbetet. Detta gäller även om det inte är uttryckligen angivet i de tekniska beskrivningarna. Detta gäller även om det inte är uttryckligen angivet i de tekniska beskrivningarna.

**AF1.12 Ersättningsform
Fast pris utan indexreglering**

AF1.14 Upphandlingsförfarande
Upphandling sker som förhandlingsupphandling.
Anbud kan dock antagas utan föregående förhandling.
Betalningsansvarig förbehåller sig fri prövningsrätt samt rätten att förkasta samtliga anbud.

Formen ska innehålla en lista över de handlingar som ska tillhandahållas. Detta gäller även om det inte är uttryckligen angivet i de tekniska beskrivningarna. Detta gäller även om det inte är uttryckligen angivet i de tekniska beskrivningarna.

AF1.2 Förfrågningsunderlag

AF1.21 Tillhandahållande av förfrågningsunderlag
Handlingar i en omgång tillhandahålles.
Önskar entreprenören uttömligare ex.sker beställning genom AF0.121.

AF1.22 Förteckning av förfrågningsunderlag
Anbud baseras på nedan angivna handlingar:

- 01 AB 92 (Bifogas ej)
- 02 ABT 94 (Bifogas ej)
- 03 Förfrågningsunderlag

Beskrivningar
Dessa administrativa föreskrifter daterade 1997-09-01
Beskrivning av byggnadsarbeten daterad 1997-09-01

Bilaga 3 5/16

AF 3(12)

- AF1.23** Kompletterande förfrågningsunderlag
Finner anbudsgivaren att förfrågningsunderlaget i något avseende är oklart, skall härav föranledd förfrågan ställas till beställarens ombud under anbudstiden.
Endast skriftlig kompletterande uppgift, lämnad av beställarens ombud under anbudstiden och är bindande för parterna. *Byggnads*
Beställarens ombud
Beställarens ombud
Beställarens ombud under anbudstiden lämnar lika svar till alla anbudsgivare samt förbehåller sig rätten att före anbudstidens utgång överlämna kompletterande förfrågningsunderlag.
- AF1.3** Anbudsgivning
- AF1.31** Anbudsform och innehåll
Eventuella reservationer skall vara prissatta
Namngivna underentreprenörer
- AF1.311** Huvudanbud
Huvudanbud, avseende utförande enligt förfrågningsunderlaget, anges alltid.
- AF1.312** Sidoanbud *byggnads* *afskrivning*
I sidoanbud skall ingå samtliga de kostnader som uppstår med anledning av sidoanbudet.
- AF1.32** Anbudstidens utgång *genom*
Anbuden skall vara betalningsansvarig tillhanda senast 1997-09-30 Kl. 12,00
- AF1.33** Anbuds giltighetstid
Anbudsgivaren skall vara bunden av sitt anbud till och med 1997-10-30
- AF1.34** Adressering
Anbud märks "Anbud Industrihall" och sänds till:
SveLand Försäkringar
Att. Magnus Johansson
Växthusvägen 2
281 51 Hässleholm

Bilaga 3 7/14

AF5(12)

- AF2.162 Myndighetsbesiktning
Det kan bli aktuellt med vissdels besiktning.

- AF2.163 Överenskommelser

- AF2.17 Anmälningar
Det åligger entreprenören att ombesörja erforderliga anmälningar till myndigheter och beställare.

- AF2.171 Anmälningar till myndigheter
Bygganmälan inlämnas.

- AF2.2 Utförande
Arbetet skall utföras i enlighet med anvisningar, PBL samt i tillämpliga delar enligt gällande AMA.

- AF2.21 Kvalitetsangivelser
Entreprenören svarar för anläggningens funktionskrav.
Entreprenören ombesörjer och bekostar erforderliga ritningar och handlingar.
Vid anbudsgivning anges typ och kvalite för det underlag som entreprenören baserat sitt anbud på.

- AF2.22 Underentreprenörer
Entreprenören namnger vid anbudsgivning de olika underentreprenörer som kan komma att anlitas.

- AF2.23 Ändringar och tilläggsarbeten
Ändringar och tilläggsarbeten skall anses beordrade först sedan de beställts skriftligen av betalningsansvarig.

Bilaga 3

8/16

AF6(12)

- AF2.24 Tillhandahållande av handlingar och uppgifter från beställaren under entreprenadtiden
- AF2.25 Tillhandahållande av handlingar och uppgifter från entreprenören under entreprenadtiden.
 Entreprenören tillhandahåller erforderliga handlingar utan särskild ersättning.
 Handlingar överlämnas till betalningsansvarig för *och byggherrens godkännande*
 godkännande.
 Betalningsansvarigs godkännande är principiellt och fräntar ej entreprenören något ansvar.
 Drift och underhållsinstruktioner skall överlämnas till beställaren vid slutbesiktning.
- AF2.26 Varor m.m.
 Om ej annat anges i handlingarna skall överblivna massor och material transporteras bort av entreprenören.
- AF2.3 Organisation
- AF2.311 Beställarens ombud *Byggherrens ombud*
 Arne Danielsson
 Arlövs Plastgjuteri AB
 Bruksgatan
 243 35 Höör
- AF2.312 Beställarens kontrollant *Byggherrens kontrollant*
Ingenjör Lennart J. 0471-49210
- AF2.32 Ansvarig arbetsledare
 Entreprenören skall tillhandahålla behörig arbetsledare enligt plan och bygglagen, för arbete som ingår i entreprenaden.

Bilaga 3

9/16

AF7(12)

- AF2.321** Samordning av ansvariga arbetsledare
Totalentreprenören har samordningsansvaret
- AF2.35** Kvalitetssäkring
Varje bransch skall ha kvalitetssäkring enligt SS-ISO.
- AF2.3511** Beställarens kvalitetsansvarige
Kvalitetsansvarig enligt PBL.
Kvalitetsansvarig upprättar kontrollplan, som skall godkännas av myndighet.
Kostnad för kvalitetsansvarig skall ingå i entreprenaden.
- AF2.352** Kvalitetsplan
Totalentreprenören skall senast i samband med fastställande av detaljerad tidplan för entreprenaden till beställaren överlämna förslag till kvalitetsplan, där underentreprenörernas kvalitetsplan skall ingå.
- AF2.353** Projektgenomgång
Före byggstart hålles projektgenomgångsmöte.
Betalningsansvarig kallar följande:
* Beställarens ombud
* Totalentreprenör
* Underentreprenörer
* Kvalitetsansvarig
- Utförd*
- AF2.361** Samordning av arbeten
Beställarens ansvar enl. AB 92 överföres på entreprenören.
- AF2.362** Samordning av arbetarskydd
Entreprenören skall överta det ansvar som enligt arbetsmiljölagen åvilar byggherre för samordning av åtgärder till skydd mot ohälsa och olycksfall på det gemensamma arbetsstället för byggnadsverksamheten.
- AF2.382** Byggmöten
Byggmöten hållas om part så påkallar.
Vardera part står för sina kostnader.

*Byggmöten ska vara en del av byggplanen
kostnader*

Bilaga 3

10/16

AF8(12)

- AF2.41** Tidplan
Entreprenören upprättar i samråd med beställaren och betalningsansvarigs ombud detaljerad produktionstidplan. Entreprenören är skyldig att till beställaren anmäla avvikelser från fastställd tidplan.
- AF2.42** Igångsättringstid
Entreprenaden skall påbörjas snarast, dock senast 1997-10-30.
- AF2.44** Färdigställandetid
Kontraksarbetena i sin helhet skall vara färdigställda för slutbesiktning 1998-04-01. 0/1
- AF2.461** Garantitid för entreprenaden
Garantitiden skall vara två (2) år från tidpunkt för godkänd slutbesiktning.
- AF2.462** Särskild varugaranti
Garantisnedlar utställda på beställaren överlämnas vid slutbesiktning.
- AF2.511** Vite
Vite utgår med 20000:- kronor för varje påbörjad vecka varmed färdigställandet av kontraksarbetena fördröjs.
- AF2.52** Ansvar mot tredje man
- AF2.521** Syn inom närliggande områden
Före entreprenadens påbörjande skall entreprenören och beställarens ombud utföra syn av området.

Bilaga 3 11/16

AF9(12)

AF2.53 Försäkringar

Entreprenören skall inneha allriskförsäkring för skador på entreprenaden och ansvarsförsäkring för entreprenadverksamheten.

Allriskförsäkringen skall gälla under entreprenadtiden och under två år efter entreprenadens godkännande.

Ansvarsförsäkringen skall gälla under entreprenad- och garantitiden.

AF2.6 Ekonomi

AF2.61 Ersättning

AF2.611 Ersättning för ändringar och tillägsarbeten (de prövade)

Ändringsarbeten får inte utföras på order av någon annan än betalningsansvarig eller av denne deligerad.

Medför ändringsarbeten kostnadsändring skall entreprenören omedelbart varsko om detta.

Ändringsarbeten förtecknas på särskild blankett.

Ändrings- eller tillägsarbeten regleras i första hand medelst fast pris, i andra hand medelst à-pris och i tredje hand enligt löpande räkningsprincipen. Timpris och pålägg i % på material och underentreprenörer skall anges.

AF2.613 Reglering av rese- och traktamentskostnader

Eventuellt erforderliga restids-, rese- och traktamentsersättningar samt övriga kostnader för personal skall ingå i anbud.

Gäller även vid eventuella tillägsarbeten.

AF2.62 Betalning

Betalning sker endast mot faktura per 30 dagar som ej får utfärdas förrän däri avsett leverans eller arbete utförts.

*Faktura skall attesteras av byggherrens och
Anslutningsentreprenörerna före betalt.*

Bilag 3

12/16

AF10(12)

- AF2.622 Betalningsplan**
 Betalningsplan, baserad på utfört arbete och leverans, skall utgöra underlag för räkning och skall lämnas till beställaren och godkännas av betalningsansvarig senast 14 dagar efter beställning.
 I betalningsplanen skall anges betalningsposter före avdrag av inestående medel.
 Första fakturan förfaller inte till betalning förrän beställaren erhållit säkerhet för entreprenörens åliggande. (Se punkt AF2.631)
 Förskjutningar i förhållande till produktionstidplan skall föranleda motsvarande förskjutning i betalningsplan.
- AF2.623 Förskott**
 Förskott erhålles ej
- AF2.624 Fakturering** *eller* *Betalningsansvarig*
 Faktura inkl. merv. skatt utställs på beställaren
 Arlövs Plastgjuteri AB Att. Arne Danielsson
 Bruksgatan, 243 35 Höör
 Betalningsansvarig utbetalar till beställaren belopp exkl. merv. skatt. *allt som ska göras och regleras utifrån entreprenadens skisser*
- AF2.631 Säkerhet till betalningsansvarig** *Byggnads*
 Entreprenören skall ställa godtagbar säkerhet. *Adress*
- AF2.6311 Säkerhet till entreprenören**
 Beställaren och betalningsansvarig skall ställa godtagbar säkerhet. *Adress*
- AF2.712 Förbesiktning**
- AF2.713 Slutbesiktning**
 Då entreprenaden färdigställts, verkställs slutbesiktning.
 Provningsprotokoll, OVK och underlag för relationshandlingar, samt drift- och skötselinstruktioner skall överlämnas senast vid slutbesiktning.
- AF2.72 Besiktningsman**
 Besiktningsförrättare för slut- och garantibesiktning utses och bekostas av betalningsansvarig.
- AF2.8 Hävande**

Bilagga 3 13/16

AF11(12)

AF2.9 Twist

Med ändring av ABT 94 kapitel 9, § 1 gäller:
Twist på grund av kontraktet skall enligt beställarens och/
eller betalningsansvarigs val avgöras genom skiljedom
enligt svensk lag om skiljemän eller av svensk domstol.

AF3

ALLMÄNNA HJÄLPMEDEL

Entreprenören svarar för och bekostar de provisoriska
installationer och allmänna hjälpmedel som behövs
för entreprenadens genomförande.

AF3.2

Bodar

Bodar får uppställas på anvisad plats.

AF3.3

Tillfällig väg

AF3.4

Tillfällig el-och va-försörjning

Ordnande av belysning på arbetsställena åligger entreprenören.
Betalningsansvarig ersätter ej entreprenören för de kostnader
som kan uppkomma pga. avbrott i leveransen av el-ström eller
vatten.

El-och vattenförbrukningskostnader, till bodar och bygge,
skall ingå i entreprenaden.

AF3.5

Skydd av arbete och egendom

AF3.5

Tillfälliga konstruktioner

AF3.6

Transportanordningar

AF3.81

Mätutrustning

Vid mätning skall mätdon med känd och vidmakthållen
noggrannhet användas. Gäller även underentreprenörer.

Bilagga 3

14/16

AF12(12)

- AF4 **ALLMÄNNA ARBETEN**
Entreprenören skall på egen bekostnad anskaffa erforderliga allmänna arbeten för entreprenaden, där inte annat anges i detta avsnitt.
- AF4.1 Transporter, hantlangning vid transporter
AF4.2 Montering, hantlangning vid montering
AF4.3 Ursporing och håltagning
AF4.4 Skyddsåtgärder
AF4.5 Uppvärmning, uttorkning
AF4.6 Efterlagning, Igensättning, Slutjustering
AF4.7 Länshållning, Renhållning, Rengöring m.m.

1997-09-01
Bilagor 3 15/16

1997-09-01

KORTFATTAD BYGGNADSBESKRIVNING.

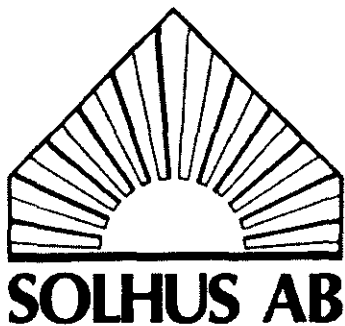
Fastigheten Höörsgård 21 HÖÖR

Återuppbyggnad efter brand

- Byggnad** Utvändigt bef.byggnad 16,2 x 41,5 meter
 Inv.höjd 8 meter från golv till underkant takbalk
- Stomme** Armerade betongstolpar i holkar med hylla för traversbanor.
 Takstolar i betong.
- Väggar** Ytongelement 250 mm
- Fönster** Fönster 2 glas på en långsida och en gavel i hela sin längd.
 Totalt c:a 110 kvm.Ett av glasen trådarmerat.
- Tak** Ytong element,100 mm isolering,ytskikt papp,
 30 mm ljudisolering inv. typ stenuil.
- Golv** 200 mm armerad betong,lägges sektionvis ett fack.
- Portar** 2 st isolerade inåtgående vikportar.H=4500 mm.B=4000 mm.
- Dörr** 1 st ståldörr 10 x 21
- Uppvärmning** Golvvärme med värmepump Karlsson Klimat AB
 eller likvärdig.
- Kylning** Kylanläggning med itegrerad klimatanläggning Karlsson
 Klimat AB eller likvärdigt.Isolerade kylrör diam.50 mm,
 dragna i golvplattan utefter hela långväggen med uttag i
 varje fack och avslutas med kulventil.
 Stamledning 110 mm PVC,8 bars arbetsstryck.
- Ventilation** Tilluft från klimatanläggning genom golvet(600 mm stamledn.)
 längs långväggen.Golvdon i varje fack.
 9 st punktutsug från plastmaskiner.
 3 st frånluftsfläktar diameter 500 mm.
- Travers** 1 st 11,5 tons traver,åklängd i hela byggnaden
 1 st 3 tons travers,åklängd i hela byggnaden.

Bilaga 3 16/16

- Belysning** Lysrör på linor i tak över travers. Tändning i 6 grupper.
Antal lysrör 64 st 2-rörs.
- EL** El-central Lögstrup eller likvärdigt, 1000 A,
lastkännande brytare.
Inkommande 4 x 250 A
Småförbrukare. Jordfelsbrytare.
400 A Telemekanik eller likvärdig på en långsida
- Skena med 10 st 250 A boxar och 10 st 125 A boxar.
63 A KB runt hela lokalen i 2 grupper. *med*
- 40 st uttag en fas *med*
- 40 st uttag tre fas
- Kabelstège runt hela lokalen.
- Undercentral med uttag 32 A, 16 A, och 3 x 10 A vid svets



Nr. 5.

1997-11-11

[Handwritten signature]

Grove Sven

Bilaga 4 1/4

SveLand Försäkringar
Växthusvägen 2
281 51 HÄSSLEHOLM

ANBUD. Återuppbyggnad brandskadad byggnad å Höörsgård 21, Höör.

Härmed erbjuder vi oss att utföra återuppbyggnad av rubr byggnad på styrd totalentreprenad mot en ersättning av i ett för allt av

FYRAMILJONERTREHUNDRAFEMTIOSJUTUSEN (4 357 000 :-) kronor.

Lagstadgad mervärdesskatt tillkommer.

Priset är fast utan indexreglering.

Arbetet utföres enligt under AF 1.22 i Administrativa Föreskrifter, dat 1997.10.14, angivna handlingar.

Vid reglering av tillkommande arbeten som regleras enl AB 92 kap 6 & 7 är procentsatserna,

Kap 6§ 7 pkt 8 15 %

Kap 6§ 7 pkt 9 5 %

Timplön för byggnadsarbetare är inkl avgifter och resor 265:- kronor.

Säkerhet lämnas enligt ABT 94 kap 6 .17

Byggtid enligt AF 2.42-2.44.

Vårt kvalitetssystem är utformat enligt ISO 9001, redovisning översändes på begäran.

APD-plan och prel tidplan redovisas på begäran.

Följande förutsättningar ligger till grund för anbudet

- * Solhus AB:s reservation 3/94.
- * Vi föreslår pelar/balk med c/c 6000.
- * Nytt betonggolvl 100mm inkl hårdbetong lägges på bef platta.
- * Mark ansluts till ny golvhöjd.
- * Fönsterband med 1200 höga aluminium industrifönster.
- * Lättbetongelement på tak 200 mm.
- * Rökluckor ingår med 1 st per fack. (Erfodras inte enl Räddn tjänsten). Kostnad 80 000-kr.
- * Målning invändigt, endast vägg sida, inte pelar-balk.
- * Vc, Vs, El och styr ingår enl handlingar med 1 567 000:-kr,
vi föreslår att denna del upphandlas i samråd för bästa funktion.

Postadress	Besöksadress	Telefon	Telefax	Postgiro	Bankgiro
Box 10 243 21 HÖÖR	Pumpvägen Höör	0413-230 40	0413-246 66	431 74 90-3	388-614*

Bilaga 4

2/4

Detta anbud är från vår sida bindande i enlighet med Adm Föreskrifter.

Entreprenörens ombud, handläggare och Kvalitetsansvarig är Alf Andersson.

Vi står till tjänst med ytterligare upplysningar efter anfordran.

Förfrågningar avseende detta anbud besvaras av undertecknad på telefon 0413-230 40,
fax nr 0413-246-66.

Hör den 10 november 1997.

SOLHUS AB


Alf Andersson

ALG AS,

Bilaga 4

3/4

HÖÖRSGÅRD 21

Kortfattad beskrivning

El-installation

Ink servisledningar (4 st) levereras och inkopplas av krafleverantören
Anslutning till 42 st elutrustn är beräknad med EKK 5x2,5 16 A, framdragen till anslutningsdosa
Ytterbelysning 3 st halogenarm
Ställverk enl ritning med tillägg 50 st grupper 63 A gängsäkring
Kabellängder från ställverk till kompressor, fräs, svarv och travers är beräknad till en längd av 15 m/enhet.

VS-installation

Enl tillhandahållna handlingar
Tryckluftscentral ingår ej.

VE-installation

Lokalen tillförs luft via nytt tilluftsaggregat utan återvinning
Elvärmebatteri samt kylbatteri för temperaturreglering.
Luften fördelas via kanalsystem med tillhörande lågimpulsdon
Uteluft via ytterväggsgaller
Luften evakueras via 3 st takfläktar
Styrutrustning

97.11.11
SOLHUS AB

[Handwritten signature]

Reservation 3/94

Om inte annat särskilt anges i anbudet förutsättes

1. att beställaren löpande betalar mervärdesskatt på varje fakturerat belopp eller ställer bankgaranti eller motsvarande säkerhet för den mervärdesskatt som enligt lag belöper på entreprenadsumman,
2. att beställaren ställer betryggande säkerhet för rätta fullgörandet av sitt åtagande (gäller inte stat och kommun), samt
3. att AB-92 eller ABT 94 då dessa åberopats- skall tillämpas utan ändringar eller tillägg, varav följer att avvikelser som angetts i förfrågningsunderlaget ej gäller.

AS



ARLÖVS

1997-11-20
PLASTGJUTERI AB

DSVA

BRUKSGATAN, S INDUSTRIOMRÅDET, 243 00 HÖÖR. TEL 0415/244 72 FAX 0413/221 19

Biilaga 5 1/1

Att: Nils Engström
Ingfa. Rahm & Wahlberg AB
Box 9013
550 09 Jönköping

Vår ref: Arne Danielsson
Er ref: Nils Engström
Tel: 036-76030
Fax: 036-76257

Höör

Datum: 97-11-20

Ditt brev per den 10/11-97.

I och för återuppbyggnaden av fastigheten utgår jag ifrån att Du inhämtar den av mig begärda uppdelningen av de nu inkomna anbuden. Den behövs för utvärdering av dessa.

Med vänliga hälsningar

Arne Danielsson

1997-12-12

Bitaga 6

1/7

Arne Danielsson
Maglasätevägen P1 2105
243 91 HÖÖR

Hässleholm 1997-12-12


Ang. återuppförande industribyggnad Höörsgård 21 i Höör

Översänder 3 ex beställningsskrivelse som efter rättfinnande underskrivs av Dig i alla 3 exemplar.

Därefter får Du själv välja om Du skickar de tillbaka till mig eller själv vidarebefordrar dem till Solhus för underskrift. Solhus anmodas att efter underskrift återsända 1 ex vardera till Dig och SveLand.

Med vänlig hälsning

SveLand Försäkringar


Göran Svensson

Totalentreprenad återuppbyggnad brandskadad industri på fastigheten Höörsgård 21 i Höör

BESTÄLLNINGSSKRIVELSE

Härmed beställs att på totalentreprenad utföra återuppbyggnad av rubr. industri enligt förfrågningsunderlag förtecknat i kod AF1.22 i Administrativa Föreskrifter, daterad 1997-10-14 och upprättad av ingenjörsfirman Rahm & Wahlberg AB och Ert anbud av 1997-11-10 samt bilaga 1, "protokoll fört vid förhandlingsupphandling 1997-11-26" och muntligt besked 1997-11-28 om tilläggskostnad 63 000:- kr för ny betongplatta, tjocklek 175mm med ytskikt av 10mm hårdbetong.

Anbudsumma totalt

FYRAMILJONERFYRAHUNDRATJUGOTUSEN (4 420 000:-) kronor exkl. mervärdeskatt.

För entreprenaden gäller i övrigt följande:

1. Totalentreprenören ombesörjer och bekostar handlingar för byggnadslov samt samtliga handlingar som erfordras enligt myndighetskrav.
2. Totalentreprenören överlämnar bankgaranti och försäkringsbevis enligt AF2.53 senast inom 2 veckor från undertecknande av denna beställning till SveLand som betalningsansvarig för anbudssumman exkl. mervärdeskatt.
3. Betalningsplan upprättas av totalentreprenören och lämnas till betalningsansvarig med kopia till beställaren senast 2 veckor efter undertecknande av denna beställning.
Mervärdeskatt debiteras i samband med slutfakturering.
Betalningsplanen skall baseras på utfört arbete och leverans samt följa tidplan, bilaga 2.
4. Entreprenaden skall i sin helhet vara färdigställd och tillgänglig för slutbesiktning senast 1998-05-11.
5. Vid försenat färdigställande utgår vite enligt kod AF2.511.
6. Totalentreprenören kallar till projektgenomgång enligt kod AF2.353.

Denna beställning gäller som kontrakt och rangordnas som pkt. 01 i ABT 94.1:3 och är upprättad i 3 st likalydande exemplar av vilka parterna har erhållit var sitt exemplar.

Höör, 1997-__ - __
För beställaren
Arlövs Plastgjuteri Försäljnings AB

Hässleholm 1997-12-12
För SveLand Försäkringar

Arne Danielsson

Göran Svensson
Göran Svensson

Beställningen godkänns
Höör 1997-__ - __
För totalentreprenören Solhus AB

Alf Andersson

NILS ENGSTRÖM

SKILJEDOMAR
BYGGJURIDIK. TVISTER
FASTIGHETSTVISTER

Bilaga 6 3/7

1/2

BILAGA 1

9706/97

PROTOKOLL

**fört vid förhandlingsupphandling 1997-11-26
med Solhus AB**

Plats: SveLands kontor i Hässleholm.

Närvarande: Arne Danielsson, försäkringstagare, BS.
Göran Svensson, SveLand, BA.
Magnus Johansson, SveLand, BA.
Alf Andersson, Solhus AB, TE.
Nils Engström, konsult R&W AB.

Följande frågor behandlades och besvarades av TE.

1. Nya pelare kommer att bultinfästas, alternativt kommer prefabholkar att användas. Nya kantbalkar kommer att monteras.
2. I anbud har räknats med ett övergolv på befintlig platta. Diskuterades lämpligheten. TE lämnar pris på ny betongplatta med hårdbetongyta, kvalitetsklass A.
3. Tilluft och kylrör lika tidigare utförande.
4. Fönsterbanden levereras med trådarmrat glas, 2-glas isolerruta. BS anmärkte på att aluminiumramar var sämre än träramar vad gäller värmeisoleringen. TE återkommer om eventuell kostnadsskillnad.
5. Yttertak av 200mm lättbetongelement, isolerat på över och undersida lika tidigare. Väggar av 250mm lättbetongelement med utvändigt putsad yta.
6. Tolerans på golv skall hålla klass TOLERANSER/3 i RA 93 Hus.
7. Installationer utförs så att funktionskrav enligt förfrågningsunderlaget innehålls. TE:s underentreprenörer har alternativa lösningar som anses heltäckande för behovet men vill diskutera valet av system.
Lämnat pris 1 567 000:- kr skall inte betraktas som takpris.
OVK-besiktning ingår i anbud.
8. I anbud ingår separat fläkt och samlingskanal med avstick för avluft från maskiner.

BILAGA 1

9. Om beställaren önskar kan fristående kvalitetsansvarig tillhandahållas. TE anser dock det inte nödvändigt då detta är enbart ett byggnadsnämndskrav. BS funderar över detta och återkommer.
10. TE lämnar bankgaranti som säkerhet.
11. Pkt 3 i reservation 3/94 utgår.
12. Travers lika tidigare, fabrikat ABUS eller Demag.
13. Tele skall vara 2 linjer med 3 st anknytningar i fabrik samt ansluta kontorsbod.
14. TE begär bankgaranti för mervärdeskatten.
15. När pris på ny betongplatta lämnats kommer besked om eventuellt antagande att lämnas.
16. Kostnad för inkommande servisledning, 4 st som levereras och inkopplas av kraftleverantören ingår inte i anbud. TE svarar dock för samordning.
17. Material- och arbetsbeskrivningar upprättas omgående av installatörerna för gemensam genomgång.

Hässleholm 1997-11-26
Vid protokollet



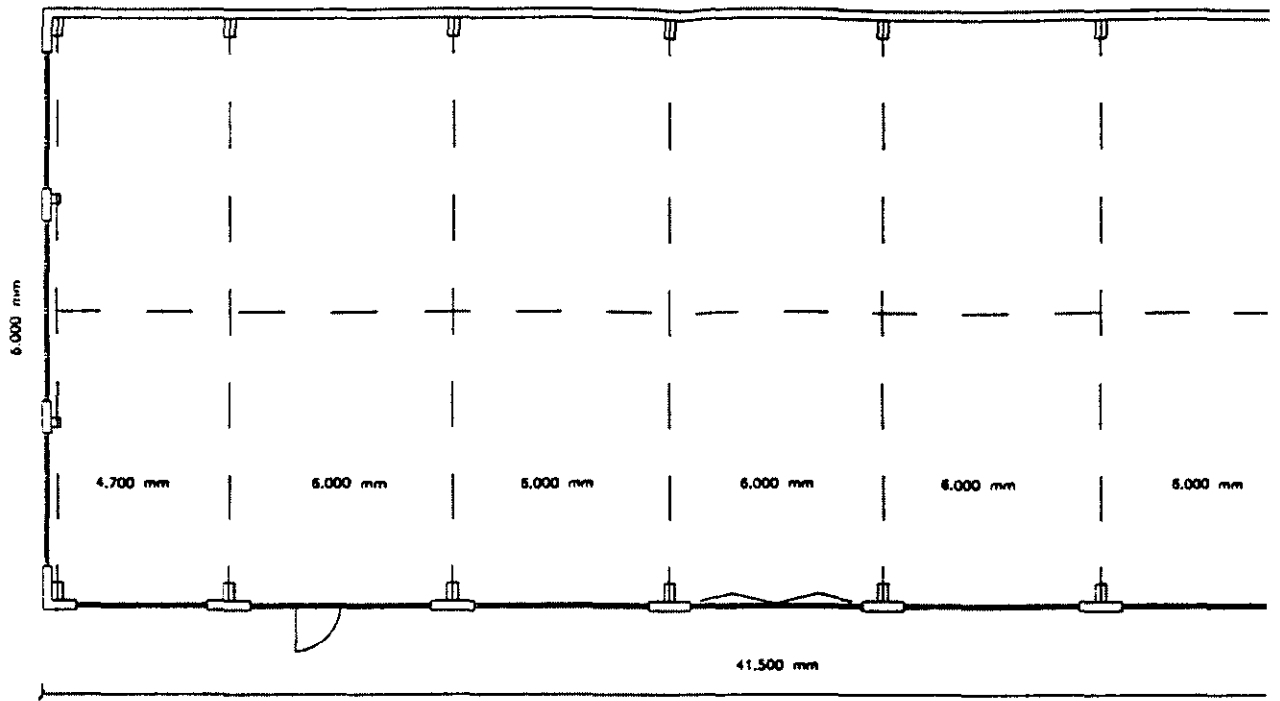
Nils Engström

SOLHUS AB HÖÖRSGÅRD 21

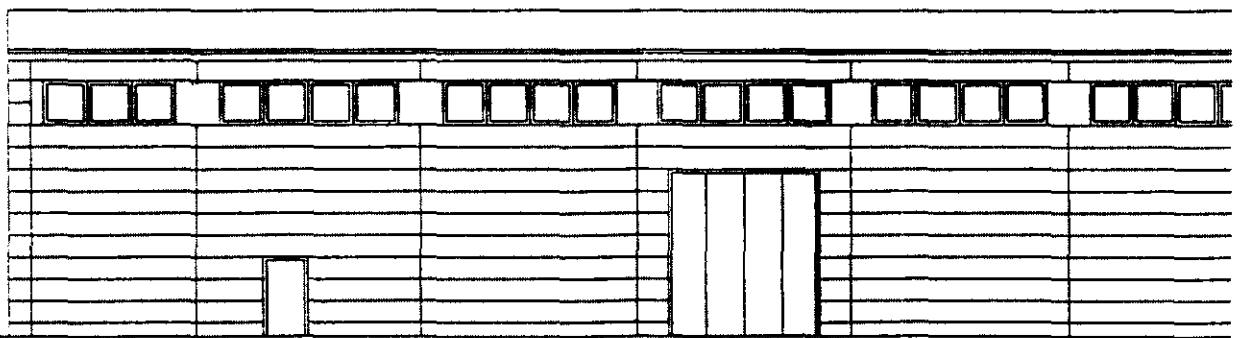
(Bilagor) 5/7
 Reviderad: 97-1
 Skapad av
BILAGA 2

Aktivitet	nr.	dec				jan					feb				mar				apr				
		49	50	51	52	1	2	3	4	5	6	7	8	9	10	11	12	13	14	15	16	17	18
Projektering																							
Kontroll av handlingar																							
Bygglov																							
Etablering																							
Rivning av inventarier																							
Rivning av byggnad																							
VE o VS ledningar u golv																							
Pelarlokar																							
Utv ledningar																							
Kompl av mark																							
Betongstomme																							
Lättbetongväggar																							
Lättbetongtak																							
Takavvattning																							
Isolering o papp																							
Fönster o portar																							
Betonggolv																							
Målning																							
Utv behandling																							
STÄDNING																							
Elinstallation																							
Golvvärme																							
Värmepump																							
Tryckluft																							
TRÄVERSER																							
Ventilation																							
Styr o reglering																							
Injustering																							
Samordnad provning																							
Överlämnande																							

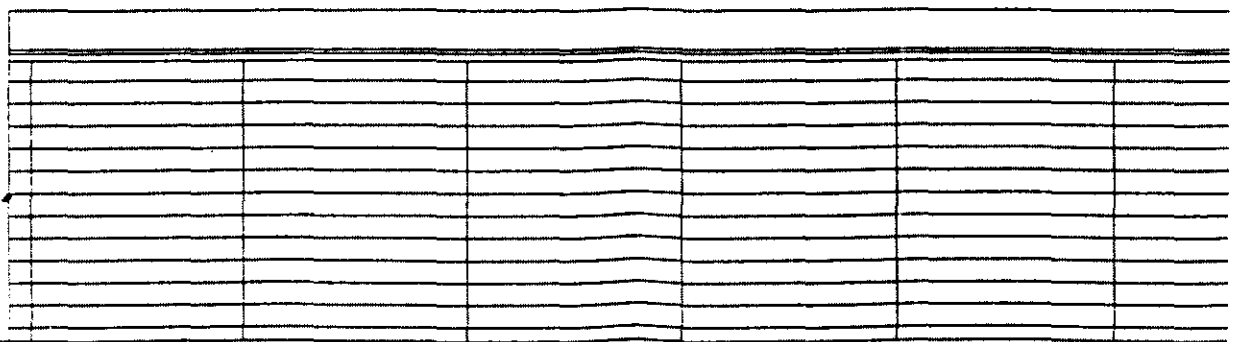
1998.05.11



PLAN

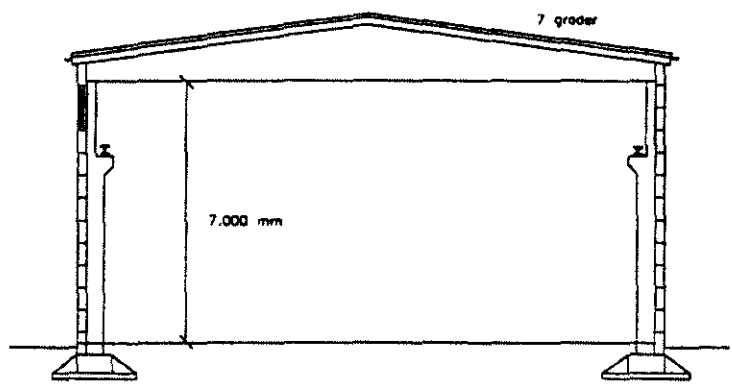
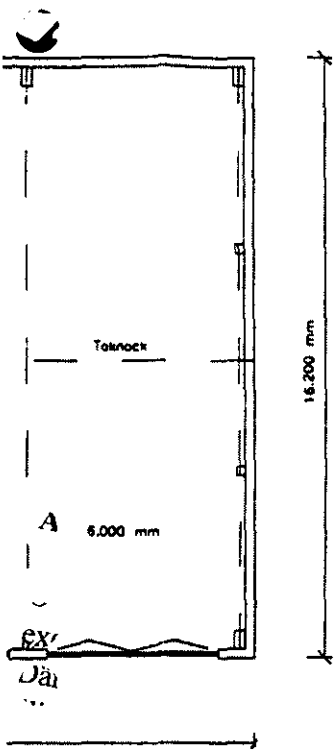


FASAD MOT ÖSTER

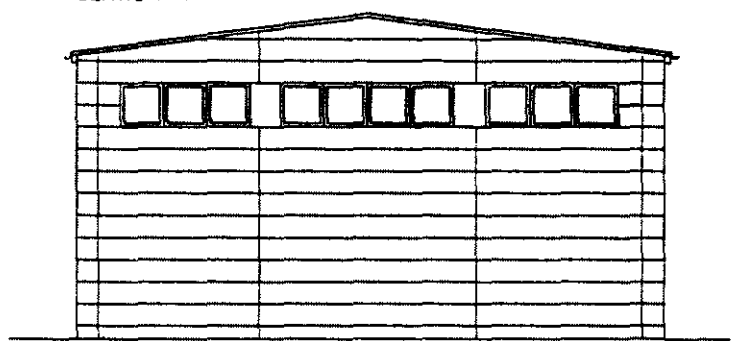


FASAD MOT VÄSTER

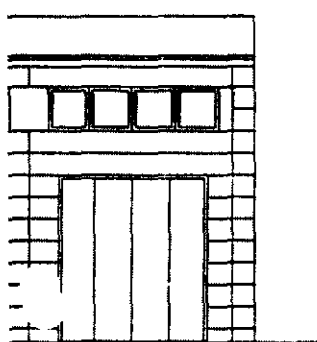
WIRKINGSSTATUS	Datum
RELATIONSBETNING	
ANSLYSNING	
FÖRFRÅGANSUNDERLAG	
B- ERÖD ÖVERINTEG	92.12.17
C- FÖREBYGGNING	92.12.17



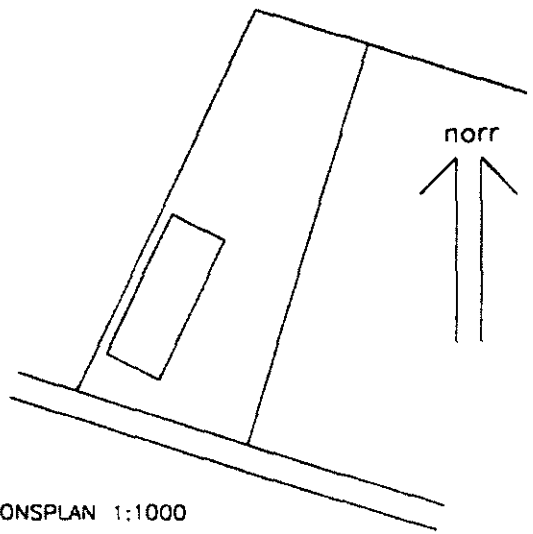
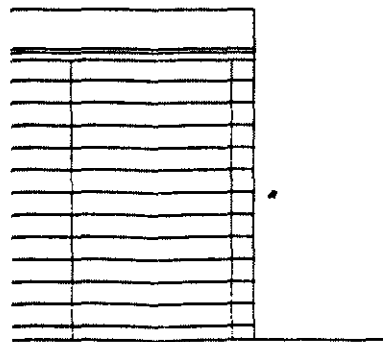
SEKTION A-A



FASAD MOT SÖDER



FASAD MOT NORR



SITUATIONSPLAN 1:1000

MATERIAL

- FASAD: Lättbetong, kulör lika bef.
- TAK: Papp, kulör svart
- GRUND: Balk på plint/platta på mark

A	Anpassning LH Yehull	98.01.08
LRI (ant)	Rev oover	Datum

Del av Höörsgård 21
Höör kommun
Återuppbyggnad av brandskad. byggnad
Planer, sit.plan, fasader, sektion

bredgatan arkitekter ab
Bredgatan 64 211 30 Malmö
Tel 040-177000 Fax 040-811500
E-mail ark@bredgatan.se

Proj nr	Skala	Projetsägare
97027	1:100, 1:1000	M LINOSTRÖM
Datum	Rev	Blad nr
971217		00:01

Bilaga 7

117

ANSÖKAN om lov m m

Datum

980115

HÖÖRS KOMMUN
Byggnadsnämnden

1998-01-19

Orn

98006

Riv

Marklov

Rivningslov

Ifylls i tillämpliga delar

Ansökan avser

Bygglov Bygglov för tillfällig åtgärd, t o m datum

Förhandsbesked lämnat (Beslutsdatum och §)

Strandskyddsdispens

Ändring eller förnyelse av beviljat lov (Beslutsdatum och §)

Fastighet och sökande

Fastighetsbeteckning HÖÖRSGÅRD 21	Fastighetsägare (om annan än sökanden) ARLÖVS PLASTINDUSTRI FÖRSÄKRING AB
Fastighetens adress BEUCSCATAN 24335 HÖÖR	Telefon: arbetet 0413 - 244 72
Sökandens namn SUELAND FÖRSÄKRINGAR	Organisationsnummer
Postadress (utdelningsadress, postnummer och postort) VÄXTHUSVÄGEN 2, 281 51 HÄSSLEHOLM	Telefon: bostaden
	Telefax

Ärende

Helt ny byggnad Tillbyggnad Påbyggnad Utvärdig ändring Ändrad användning

Inredande av ytterligare bostad/lokal Skyttanordning Parkeringsplats Upplag

Annat:
ÅTERUPPBYGGNAD

Byggnadstyp (byggnadens huvudsakliga ändamål)

<input type="checkbox"/> En-bostadshus	<input type="checkbox"/> Två-bostadshus	<input type="checkbox"/> Gruppbyggda småhus/radhus	<input type="checkbox"/> Flerbostadshus	Antal berörda lägenheter
<input type="checkbox"/> Kontorshus	<input type="checkbox"/> Affärshus	<input checked="" type="checkbox"/> Industribyggnad	<input type="checkbox"/> Fritidshus	<input type="checkbox"/> Garagebyggnad
<input type="checkbox"/> Förrådsbyggnad	<input type="checkbox"/> Hotell/Restaurang	Annan byggnad eller anläggning, ange vilken		

Ytuppgifter (vid ny- och tillbyggnad) m m

Fastighetsarea (tomtyta) 4500	Nytilkommen bruttoarea (väningsyta) 670
---	---

Utvändiga material och färger (vid ny- och tillbyggnad samt utvärdig ändring)

<p> Fasadbeklädnad</p> <p><input type="checkbox"/> Trä <input type="checkbox"/> Tegel <input checked="" type="checkbox"/> Puts <input type="checkbox"/> Betong <input type="checkbox"/> Plåt</p> <p> Takbeläggning</p> <p><input type="checkbox"/> Tegel <input type="checkbox"/> Betongpannor <input checked="" type="checkbox"/> Papp <input type="checkbox"/> Plåt <input type="checkbox"/> Skiffer</p> <p> Fönster</p> <p><input type="checkbox"/> Trä <input type="checkbox"/> Plast <input checked="" type="checkbox"/> Lättmetall</p>	<p> Annat</p> <p> Färg (NCS-nr)</p>
--	-------------------------------------

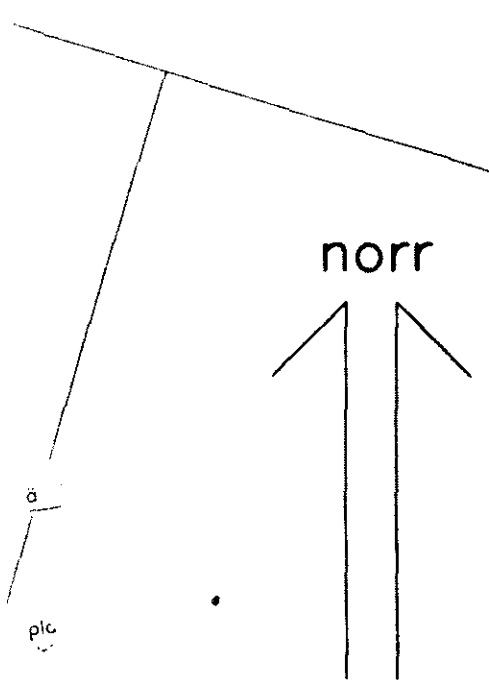
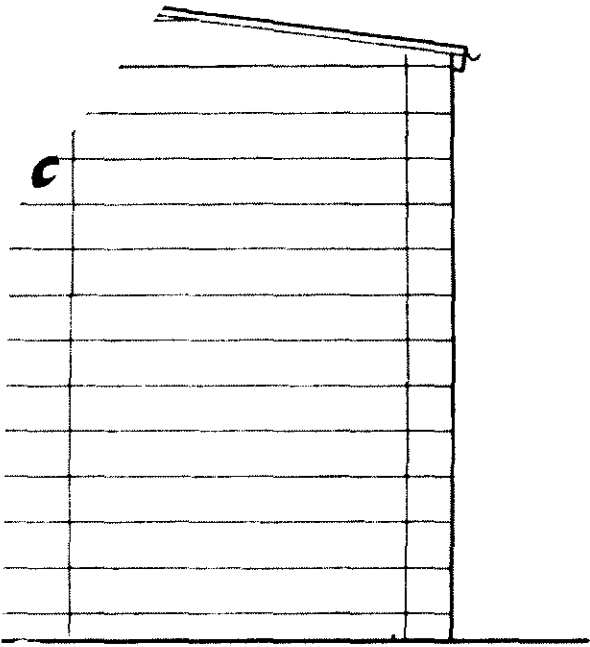
Övriga upplysningar

<p> Bifogade handlingar</p> <p><input checked="" type="checkbox"/> Situationsplan <input type="checkbox"/> Nyb karta (tomtkarta) <input checked="" type="checkbox"/> Planritningar <input checked="" type="checkbox"/> Fasadritningar <input checked="" type="checkbox"/> Sektioner <input type="checkbox"/> Rivningsplan</p> <p> Anslutning till</p> <p><input checked="" type="checkbox"/> Kommunalt vatten <input checked="" type="checkbox"/> Kommunalt spillvatten <input checked="" type="checkbox"/> Kommunalt dagvatten <input type="checkbox"/> Enskild VA-anläggning <input type="checkbox"/> Fjärrvärme</p> <p> Annan information</p> <p><input type="checkbox"/> Avser att söka statligt räntebidrag <input type="checkbox"/> Tidigt byggsamråd har hållits</p> <p><input type="checkbox"/> Skyddsrumsbesked föreligger <input type="checkbox"/> Byggnämnan har inlämnats</p>	<p> Annat</p>
---	---------------

Sökandens underskrift

Alf Andersson
ALF ANDERSSON

Bilaga 7 2/7



HÖÖRS KOMMUN
Byggnadsnämnden
1998-01-13
Dnr 98006 Bl 6

A	Anpassning till Yxhult	98.01
Litt	Ant	Rev avser

Del av Höörsgård 21
Höör kommun
Återuppbyggnad av brandskad. byggnad
Planer, sit.plan, fasader, sektioner

bredgatan arkitekter ab
Bredgatan 6A 211 30 Höör
Tel 040-127000 Fax 040-611100
E-mail arkitekterna@bredgatan.se

Arb nr	Ritad	Handläggare
97027	ml	M LINDSTRÖM
Datum	Skala	Ritn nr
971217	1:100, 1:1000	00:01



HÖÖRS KOMMUN

1978-01-29
Förvaltning Datum

Plan- o Byggnator 1998-01-29

Handläggare Lena Larsson Beteckning Dnr 0413-282 06 98006

Arken Per-Ingvar
1999-08-24

Bilaga 7 3/7

Sveland Försäkringar

Växthusv 2

281 51 Hässleholm

BETR BYGGLOVANSÖKAN

Er ansökan för fastigheten HÖÖR HÖÖRSGÅRD 21
beträffande återuppbyggnad av industribyggnad efter brand
skall kompletteras med följande:

- grannes yttrande eftersom byggnaden förläggs närmre tomtgräns än 4,5 m mot fastigheten Höörsgård 6, blankett bifogas, lagfarna ägare enligt bifogad förteckning.

Så snart ovannämnda komplettering inlämnats, kommer ärendet att upptas till förnyad behandling.

BYGGLOVAVDELNINGEN

Lena Larsson
Lena Larsson

ANSER HÖÖRSGÅRD 6
GRANNAR! GODKÄNNANDE
FÖRSLUGER

Seiches till
Alf Andersson
Solhus. ?

98 16 27
[Signature]

Bilaga 7

4/7

GRANNES YTTRANDE

Undertecknad ägare till fastigheten HÖÖESGÅRD 6

medgiver ~~(X)~~ ägaren till fastigheten HÖÖESGÅRD 21

medgiver inte ~~(X)~~

att förlägga byggnad närmare tomtgräns än 4,5 meter i enlighet med bifogad handling daterad 980825 enligt vilken byggnaden kommer att förläggas ~3.0 M meter från min/vår tomt.

Hook den 980909

[Signature]

ägare till fastigheten

ÖVRIGT YTTRANDE:

Bilaga 7

5/7

GRANNES YTTRANDE

Undertecknad ägare till fastigheten HÖÖESGÅRD 6

~~medgiver~~ (X) ägaren till fastigheten HÖÖESGÅRD 21
medgiver inte (X)

att förlägga byggnad närmare tomtgräns än 4,5 meter i enlighet med
bifogad handling daterad 980825 enligt vilken byggnaden kommer
att förläggas 23,0 M meter från min/vår tomt.

För den 14-98

[Signature]

ägare till fastigheten

ÖVRIGT YTTRANDE:

Bilaga 7

6/7

GRANNES YTTRANDE

Undertecknad ägare till fastigheten HÖÖRSGÅRD 6

medgiver (X) ägaren till fastigheten HÖÖRSGÅRD 21

medgiver inte ()

att förlägga byggnad närmare tomtgräns än 4,5 meter i enlighet med

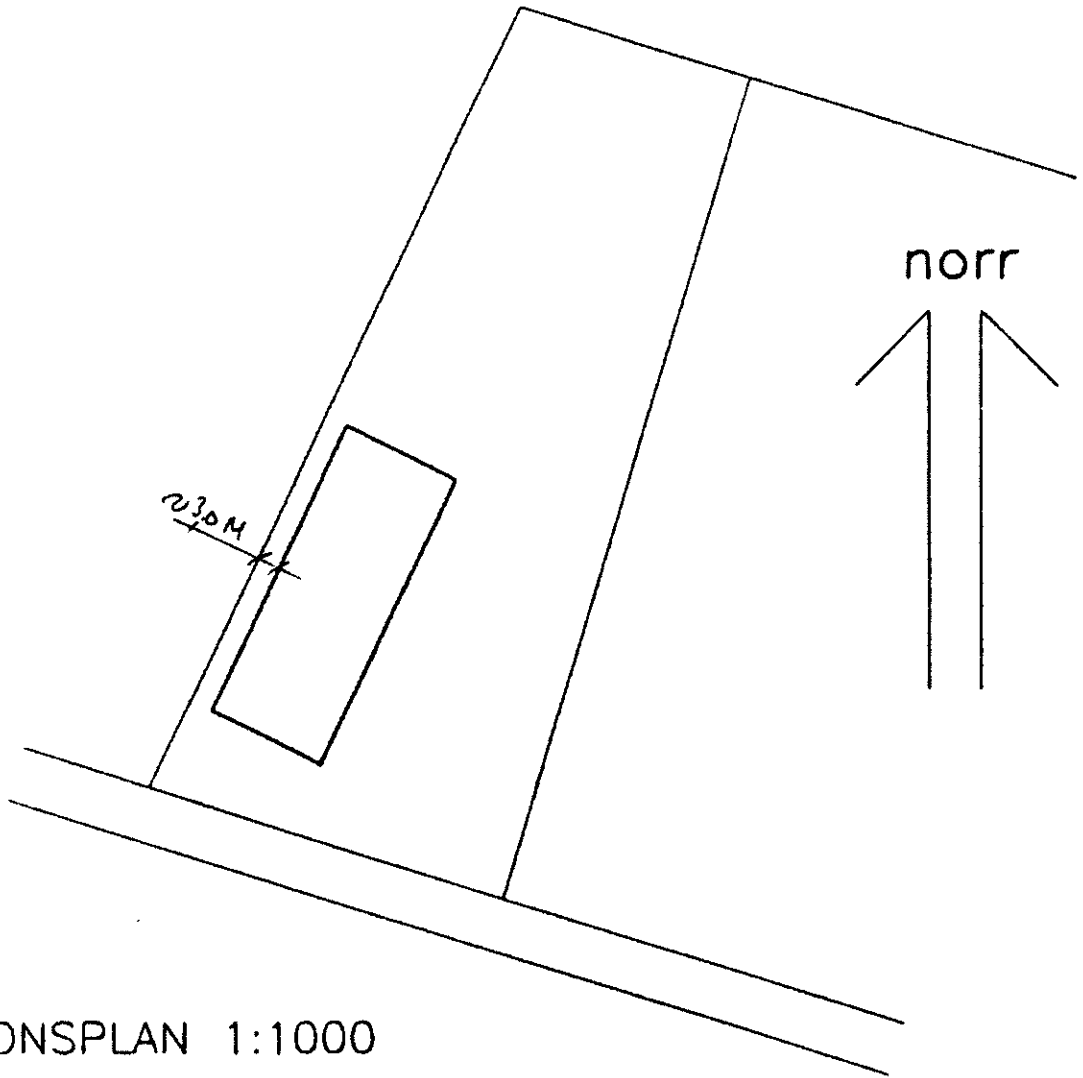
bifogad handling daterad 980825 enligt vilken byggnaden kommer

att förläggas $\frac{2,70\text{M}}{4,5}$ meter från min/vår tomt.

Höö den 11/9-98

[Signature]
ägare till fastigheten

ÖVRIGT YTTRANDE:



SITUATIONSPLAN 1:1000

1998-02-13

Arne Danielsson

Från: Arne Danielsson [arne.danielsson@swipnet.se]
Skickat: den 13 februari 1998 08:44
Till: Per-Ingvar Jönsson (Fax, jobbet)
Ämne: Brandskadan

Bilaga 8

1/1

Jag är inte beredd att acceptera prutningar på de 5. Av följande anledningar.
Min första kalkyl slutade på 6 mkr. Någonstans har det räknats fel. Byggarna har inte så stora rabatter? Min bedömning är att vi kan alltså inte själva uppföra identiska bygget för 5 mkr. Alternativet med 5 mkr har trots det sina poänger om vi får aggera fritt. Om Sveland avböjer erbjudna förslag så återstår identiska bygget. Av två anledningar måste vi då ha en teknisk spec och ett kalkylunderlag från Solhus. Ett att kunna se att bygget verkligen blir lika. Två att kunna se om det finns någon eller några punkter där tekniska byten kan bli aktuella.

Detta har påpekats tidigare och Sveland har ju godtagit förslaget med tekniska byten.

MVH

Muntligen

Arne Danielsson

MW/APF/ eldsvådan/svel98h

1998-09-21

Bilaga 9

1/2

Sveland Försäkringar
Att Göran Svensson
Växthusvägen 2
281 51 HÄSSLEHOLM

Vår ref: AD
Er ref: Göran Svensson
Tel: 0451-383000
Fax: 0451-383037

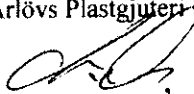
Höör

Datum: 98-09-21

Hej ser att det var över en månad sen du var på besök sist. Per - Ingvar Jönsson bad mig att vänta med föregående brev av 98-08-13. Ser ingen anledning till det längre , bifogas detta plus ny faktura.

Med vänliga hälsningar

Arlövs Plastgjuteri Förs. AB



Arne Danielsson

Bilaga 9

2/2

MW/APF/ eldsvådan/svel98g

Sveland Försäkringar
Att Göran Svensson
Växthusvägen 2
281 51 HÄSSLEHOLM

Vår ref: AD
Er ref: Göran Svensson
Tel: 0451-383000
Fax: 0451-383037

Höör

Datum: 98-08-13

Tackar för din visit igår. Jag håller med dig om att byggstarten dragit ut på tiden. Jag måste dock påpeka att det tar tid att få besked ifrån Er. **Frågan om glapp i upphandlingen finns i korrespondensen redan i början av januari i år och besvarades först 98-07-10 skriftligt. Frågan om tekniska byten är lika gammal, den är fortfarande obesvarad.** Du har visserligen sagt ett flertal gånger att byten skälvfallet är ok om de inte påverkar Era kostnader för återställandet. **I går fick jag en ny variant som svar nämligen att avdrag för tekniska förbättringar i så fall skall göras. Du menar att vi nu skall komma med förslag på byten därefter får vi besked. Ok, det förefaller inte vara särskilt tidseffektivt. Måhända är det ni som står för misstänksamheten inte jag. En viss försiktighet från min sida förefaller vara befogad. Jag kan i sammanhanget inte förstå din rädsla för att vi medvetet skulle fördröja byggstarten snarare gäller det omvända! Jag vore naturligtvis tacksam om Ni ville avge ett skriftligt ställningstagande i frågan tekniska byten eller ej. Följer era anvisningar i avvaktan på ett sådant.**

Med vänliga hälsningar

Arlövs Plastgjuteri Förs. AB

Arne Danielsson

Arbetet avser sig på invändan av Per-Inger
Jönsson

Arbetet 2/9 tillsammans med Ahlström.



MÖTE98C

Ärende : Utreda elanläggningen i den skadade byggnaden.
 Plats: Höör
 Tidpunkt: 98-12-07 flyttat till 98-10-10 pga snöhinder (Peter Olsson).

Deltagare:

Arne Danielsson, Arlövs plastgjuteri för. AB Höör
 Algot Danielsson, Arlövs plastgjuteri för. AB Höör
 Gunvor Danielsson, Arlövs plastgjuteri för. AB Höör
 Peter Olsson, Lundströms El AB, Åstorp.
 Mats Hydén, Lundströms El AB, Åstorp
 Per-Ingvar Jönsson, Försäkrings & Skadekonsulterna AB, Malmö

Dagordning:

1. Med anledning av alla dröjsmål frågas: Vad har hindrat Peter Olsson att vid tidigare samtal i augusti svara på frågor angående underentreprenaden?
 Nils Engström ej givit Peter Olsson mandat att svara på "beställarens" Arne Danielssons frågor. Utan alla frågor skulle gå den "rätta vägen" genom totalentreprenören Solhus.
2. Snö i måndags?
3. Försäkringsvillkoret föreskriver "återuppbyggnad för samma ändamål", dvs utrymme finns för att göra så kallade tekniska byten. Förutsättningen för att detta skall kunna göras är att "bytesobjektet" är ordentligt utrett.
4. Inkommande el 5x250A varav 4st var bestyckade. Säkerhetsbrytare 1000A (krav från elverket).
5. Matarkabel kylcentral 3x125A 5-ledare.
6. Matarkabel kompressorbod 3x125A 5-ledare.
7. Matarkabel direktvärme 5-ledare.
8. Matarkabel golvvärme 5-ledare.
9. Vid möte 96-06-18 konstaterade Nils Engström att anslutningar av alla maskiner ingår i försäkringsbolagets åtaganden. El-anslutningar, vent-anslutningar, kyl-anslutningar etc inbegripet i detta.
10. Kondensatorbatterier fanns 3st 25kVAR per st. Anslutna i elcentralen.
11. Belysning, fläktar, pumpar etc var installerade med jordfelsbrytare.
12. De maskiner som var anslutna till 400A skenan var installerade med gummikabel.
13. MS180 formspruta 75 kW
14. MH150 formspruta 60 kW
15. F85 formspruta 37 kW
16. M180 formspruta 66 kW
17. MS50 formspruta 28 kW
18. MS35 formspruta 28 kW
19. MH80 formspruta 25 kW
20. MH80 formspruta 25 kW
21. MH80 formspruta 25 kW
22. BOY15 formspruta 12 kW
23. NOROL 60 extruder 55 kW
24. Vacumbänk 5 kW
25. Dragverk 2 kW
26. Luna såg 2 kW
27. Såg automat 3 klingor varav 2 girade 45grad 5m 10 kW
28. Ultraljuddsvets 12 kW
29. Kapfixtur för efterbearb 3-fas
30. Torkskåp 12 kW

Organisationsnr. 12-556452-9450

VAT nr. SE-5564529450

Postadress/ Mailing address	Telefon/ Telephone	Bittelefon/ Mobiletelephone	Internet	E-post/ E-mail	Telefax
Bruksgratan Södra industriområdet S-243 35 Höör SWEDEN	0413-244 72	0708-244720	www.arlovsplast.se	apf@arlovsplast.se	0413-22119

31.	Tork	12 kW
32.	Tork liten	3 kW
33.	Blandare	3 kW
34.	Blandare	3 kW
35.	Kross Rapid	22 kW
36.	Kross Rapid	22 kW
37.	Kross Rapid med blås	12 kW
38.	Kross	12 kW
39.	Kross	10 kW
40.	Kross	10 kW
41.	Tvätt Axenta	1 kW
42.	Tvätt Löwener	8 kW
43.	Bandtransportör 9st	3-fas x 9
44.	Skruvtransportör	3-fas
45.	Tempererings agg 7st	10 kW x 7
46.	Verktygsvärme 1stx8 zon	18 kW
47.	Verktygsvärme 4stx4 zon	9 kW x 4
48.	Verktygsvärme 6stx1 zon	2 kW x 6
49.	Infärgningsagg 4 st	3-fas x 4
50.	Materialtransportör 7st	3-fas x 7
51.	Svarv 12"	50 kW
52.	Svarv 8"	8 kW
53.	Svarv 10" styrd VDF Boeringer	60 kW
54.	Spåntransportör	3-fas
55.	Fräs VF10	30 kW
56.	Fräs UFI	12 kW
57.	Pelarbormaskin	3-fas
58.	Ugn/spis	6 kW
59.	Härdugn	12 kW
60.	Kaffekokare	2 kW
61.	Brandlarmsring telefon	1-fas
62.	Rundslip	8 kW
63.	Planslip	12 kW
64.	Likriktare till magnetbord	3-fas
65.	Smärgelslip 4 st	3-fas x 4
66.	Slipputsug 2 st	3-fas x 2
67.	Verktygsslip holl	3-fas
68.	Såg	3-fas
69.	Cirkelsåg 300 mm	3-fas
70.	Bandsåg Pehaka	3-fas
71.	Svets Hägglund	3 x 25 A
72.	Svets mig	3 x 25 A
73.	Svets tig	3 x 25 A
74.	ONA Gnist 100A	3 x 63 A
75.	Batteriladdare Hugo truck	100A 120V=
76.	Fasta punktbelysningar 9 st	
77.	Dator Ida	
78.	Printer	
79.	Skrivmaskin 2 st	
80.	Räknare 2 st elsnurror	
81.	Packbord med belysning	
82.	Vågstation 1 mgr - 1200kg	
83.	Vågstation 5gr 50 kg	
84.	(Vågstation mekanisk)	
85.	Arbetsbänk med eluttag, belysning och tryckluft 3 st	
86.	Toalett- duschbod elvärme, elpanna	
87.	Kontorsbod elvärme	

Organisationsnr. 12-556452-9450

VAT nr: SE-5564529450

Postadress/ Mailing address	Telefon/ Telephone	Biltelefon/ Mobiletelephone	Internet	E-post/ E-mail	Telefax
Bruksgratan Södra industriområdet S-243 35 Höör SWEDEN	0413-244 72	0708-244720	www.arlovsplast.se	apf@arlovsplast.se	0413-22119

Gamla Bygget

Vidare konstaterades att följande tilläggsposter inte ingick i Lundströms entreprenad:

- a1/ Inkoppling av plastmaskiner etc.
- a2/ Styr och regler av värme, ventilation, kyla
- a3/ Endast en matarledning till a2/ ingår. Dvs ej komplett
- a4/ Direktverkande el till ventilationen ej bekant för elentreprenören

Peter Olsson efterlyser underlag från Olofssons Plåt AB för att kunna ta fram elposter för vent vent/värme och kyla. Också underlag från vatten sanitets entreprenören. Likaså underlag från golvvärmeentreprenören. Dessa behövs omgående.

Per-Ingvar Jönsson ber dessa kontakta Peter Olsson. (Arne Danielsson saknar mandat för detta??!)

Elprojektering behöver göras enl Peter Olsson. Han föreslår Bengt Danielsson Elprojekt i Ängelholm för detta. Han är disponibel veckan före jul och mellandagarna. 43.000 i maxpris i denna del, kan göras löpande. Per-Ingvar Jönsson kontaktar Göran Svensson för godkännande.

Arbetsbrytare Mats Hyden läser detta ur vår spec ovan pkt 13-87.

Tilläggsarbeten 295:- / tim exkl moms.

Inkoppling av varmvattenberedare ingår, dock ej hårdvaran.

Inkommande matarkabel/telekabel

Grävning	Byggentreprenören	tillkommande post
Rör och dragtråd	Elentreprenören	tillkommande post
Kabel	Elverket/Telia	tillkommande post

Peter Olsson efterlyser:

Tidsplan

Betalningsplan

Byggnadsritningar

Garantier - AB92

Kvalitetsplan - Alf Andersson Kvalansvarig

Beställning

Hittills nedlagda timmar specificeras.

Nya Bygget

Kontor, Peter Olsson fått skiss.

3 Portbelysning, brytare kan bytas mot skymningsrelä.

Peter Olsson föreslår Fagerhults armaturer med beräkningar och garantier.

Peter Olsson föreslår brandlarm.

Vid protokollet Gunvor Danielsson

Gunvor Danielsson

Organisationsnr. 12-556452-9450

VAT nr: SE-5564529450

Postadress/ Mailing address	Telefon/ Telephone	Bittelefon/ Mobiletelephone	Internet	E-post/ E-mail	Telefax
Bruksgratan Södra industriområdet S-243 35 Höör SWEDEN	0413-244 72	0708-244720	www.arlovsplast.se	apf@arlovsplast.se	0413-22119

Kopia

Bilaga 10 4/5



Åstorp 1997-11-07

NCC HUS
Att: Giuseppe Bellino
Region Malmö
205 47 MALMÖ

Tillkommande mervärdesskatt debiteras vid varje fakturatillfälle enligt gällande regler.

Beträffande EL-installationer på Höörsgård 21.

Härmed erbjuder vi oss att utföra elinstallationerna för rubr. anläggning till en kostnad av:

Kronor: Femhundra nittiofemtusen kronor (595.000:-).

Tillkommande mervärdesskatt debiteras vid varje fakturatillfälle enligt gällande regler.

Anmärkning:

1. Eventuella elektriska inkopplingar av rökluckor ingår ej.
2. Ledning till apparatskåp för vent./kyl/värmean/utgörs av Fkkj 3 * 35 125A. *100 st*
3. För maskiner ej tillhöriga fastigheten, ex. svarvar, fräsar, bormaskin, plastpress mm, ingår inkoppling ej i anbudet.
4. Arbetsbrytare större än 63A ingår ej i anbudet.
5. För vent./kyl./värme ingår endast framdragning av ledning till apparatskåp. *även utifrån*
6. Belysning utförs enligt ritning samt 3 st ytterarmaturer vid portar.

Lundströms Elektriska i Åstorp AB

Mats Andersson

Lundstrom

Postadress	Besöksadress	Telefon	Telefax	Org. nr	Bankgiro	Postgiro
Lundströms El AB Box 91 265 21 Åstorp	Annedalsg. 34	042-55525	042-55677	556450-6201	5853-5469	18 76 94-5
Filial El-Montage Väst kustvägen 1 281 51 Hässleholm	Växthusv. 1	0451-49070	0451-41306			

Bilagor 10

5/5

FÖRETAGSINFORMATION

Huvudkontor, Åstorp

Postadress:

Lundströms EI AB
Box 91
265 21 ÅSTORP

Besöksadress:

Lundströms EI AB
Annedalsgatan 34
265 21 ÅSTORP

Telefon / fax:

042 - 555 25
042 - 556 77

Mats Andersson:

0708 - 78 72 70

Mats Hydén:

0708 - 68 47 12

Peter Olsson:

0708 - 98 82 73

Servicetelefon:

0708 - 78 82 71

Bifirma, Robot

Postadress:

B&M Scandinavia AB
Box 91
265 21 ÅSTORP

Besöksadress:

B&M Scandinavia AB
Annedalsgatan 34
265 21 ÅSTORP

Telefon / fax:

042 - 598 00
042 - 598 01

Tommy Sjöström:

070 - 673 39 15

Mats Cato:

070 - 551 28 06

Magnus Persson:

070 - 534 29 29

E-mail Lundströms EI AB
lundstroms.el@swipnet.se

Organisationsnamn: Lundströms Elektriska i Åstorp AB
Organisationsnummer: 556450-6201
EU-kod: SE556450620101
Bank: Skandinaviska Enskilda Banken i Åstorp
Bankgiro: 5853-5469
Postgiro: 187694-5



MÖTE99B

Ärende : Återuppförandet efter brandskada.
 Plats: Hässleholm, Svelands kontor
 Tidpunkt: 99-03-09

Deltagare:

Arne Danielsson, Arlövs plastgjuteri för. AB, Höör (APFAB)
 Göran Svensson, Sveland Försäkringar, Hässleholm.
 Magnus Johansson, Sveland Försäkringar, Hässleholm.
 Roland Sundqvist, Sofab, Örebro.
 Per-Ingvar Jönsson, Försäkrings & Skadekonsulterna AB, Malmö.

Syfte: Överenskommelse om kostnadsramar mellan betalningsgaranten Sveland och byggherren och beställaren APFAB.

Dagordning:

1. Göran Svensson öppnar mötet och hälsar deltagarna välkomna därefter klargör han att syftet med dagens möte inte är att idag träffa en uppgörelse utan att diskutera formen och villkoren för en sådan.
2. Per Ingvar Jönsson presenterar ett förslag på överenskommelse han självständigt utarbetat. Denna bygger på "överenskommelse" per 99-03-08 och ett brev till Sveland per 99-02-18 innehållande en kostnadsredovisning för återställandet samt en ekonomisk lyftplan för totalentreprenörens arbeten. Bilaga 1 och 2.
3. Stor del av mötet kom att handla om varför förseningar uppstått. I den upphandling som Sveland gjort fanns oklarheter. Per-Ingvar Jönsson redogjorde bl.a för hur entreprenörerna garderat sig för dessa, Solhus genom att ange ett totalbelopp för ingående UE:n. Lundströms El genom en 5-6 reservationer i sitt anbud till NCC/Solhus. I ett återställande som detta, där så kallade tekniska byten kan bli aktuella kan oklarheter i upphandlingen leda till tvist i återuppförandet. För att undvika sådana tolkningstvister måste ingående kostnader klargöras innan bygget kan beställas. Nils Engströms direktiv till Lundströms El kommenterades också, se bilaga 3 punkt 1. Arne Danielsson påpekade att de önskemål han hade vid upphandlingen helt ignorerades vid densamma. Om denna fråga, förseningar, behöver utredas ytterligare och om parterna så önskar kan Arne Danielsson redogöra för sin syn på detta i skrift!
4. Per-Ingvar Jönsson redogjorde för punkterna i sitt brev till Sveland (99-02-18), grunden för någon post "fönster" hade Per-Ingvar Jönsson ej färskt i minnet och lovade att återkomma med detta. Noteras kan att Sveland tydligen inte sett anledning till att fråga om dessa punkter tidigare.
5. Roland Sundqvist föreslog att texten i bilaga 2 tredje stycket (volym skadedagen) ändras till (volym och fri höjd under takstol skadedagen).
6. Lager-kontor som APFAB diskuterat med entreprenören kommenterades.
7. Sveland framförde synpunkter på att de gärna ville förhandla avtalad hyresförlust 25.000 /månad vilken ingår i försäkringsvillkoret i maximalt 24 månader. APFAB kunde ej se någon grund för en sådan förhandling.
8. Roland Sundqvist menade att vid tekniska byten det man bytte till om det var en byggnadskapacitet, pengar eller en Mallorca resa är fullt jämförbart försäkringstekniskt sett.

9. Per-Ingvar Jönsson menar att stora delar av ingående installationer, av förståeliga skäl, var nyare än byggnaden, 2-4 år varför eventuellt åldersavdrag blir nästan noll.
10. Per-Ingvar Jönsson menade att ett snabbt avslut är bra för alla parterna då Solhus anbud även efter revidering är klart förmånligt och fortfarande inte når upp till det näst lägsta anbudet från anbudsöppningen 97-11-11.
11. Parterna enades om att förhandlingar kunde återupptagas senare i veckan.

Vid protokollet Arne Danielsson



Faxlista: Algot och Gunvor Danielsson. Göran Svensson, Per-Ingvar Jönsson, Roland Sundqvist.

Organisationsnr. 12-556452-9450

VAT nr: SE-5564529450

Postadress/ Mailing address	Telefon/ Telephone	Biltelefon/ Mobiletelephone	Internet	E-post/ E-mail	Telefax
Bruksgatan Södra industriområdet S-243 35 Höör SWEDEN	0413-244 72	0708-244720	www.arlovsplast.se	apf@arlovsplast.se	0413-22119



**FÖRSÄKRINGS- &
SKADEKONSULTERNA**

Vårt datum

1999-02-18

Ert datum

1 (4)
Bilag 11 3/8

Via beteckning

PIJ/FS

Er beteckning

Bilaga 1

SVELAND FÖRSÄKRINGAR
Att: Göran Svensson
Växthusvägen 2
281 50 HÄSLEHOLM

HÖRREBÅRD_21

Jag återkommer till våra förda samtal, senast den 6 oktober, i rubricerade.

Solhus AB anser, som Du förstått, att man där redan fått en beställning från Sveland, medan försäkringstagaren (Arne Danielsson) ännu ansåg sig dels ha frågetecken i Solhus-alternativet, och dels ville göra vissa ändringar i nybygget. Eftersom Solhus offert var speciellt prisvärd och fördelaktig har jag låtit de blivande AB92-parterna söka hitta en förnuftig lösning, som tillfredsställer också Sveland.

Eftersom Sveland satsat på en totalentreprenad före s k delad upphandling (trots den stora andelen installationer) anser jag, som tidigare påpekats, att den försäkrade bör få göra vissa begränsade s k tekniska byten samt egeninvesteringar, inom kostnadsramen "befintlig", om Danielsson så skulle önska. Dessutom skall därvid framhållas att merparten av installationerna var nyare än byggnaden.

- Försäkringstagaren vill eventuellt egeninvestera genom att beställa en något större byggnad med kontor däri, med i övrigt oförändrade installationer. Den nya byggnaden skall således innehålla återvinningsvärme, ställverk och i övrigt installationer som i den gamla. Efter nödvändig uppföljning av projektet hos varje underentreprenör har ersättningsbyggnaden, motsvarande den befintliga, måst justeras och uppgår till 4.823 kkr. Solhus AB blir totalentreprenör för rubbet - således i full enlighet med den ursprungliga förfrågan.

För att få igång entreprenaden krävs ett särskilt AVTAL mellan totalentreprenören Solhus AB och betalningsgaranten Sveland. Förslag på sådant AVTAL bifogas (separat).

Kontor: Stortorget 13, S-211 22 Malmö
(Besöksid 9-16)

Telefon
040-12 20 70 vx

"JOUR" (efter
kontorsid)
040-12 20 96
Mobil
010-240 31 55

Telefax
040-12 07 50

Bankgiro
881-6084

Postgiro
17 04 36-0

Klientmedel
Bg 5673-9329

2 (4)

Bilagor II 4/8
 Bilaga 1

Liksom i ursprungliga anbudsfrågan behöver Solhus AB fyra (4) månader på sig - efter avslutad projektering - för att uppföra och färdigställa byggnaden till slutbesiktning.

Kostnaden för återställande har nu sammanställts och kan (äntligen) redovisas enligt följande:

	KKR
Dag I <u>Anbud 1997-12-12</u> (med befintlig betongplatttjocklek, 175 mm)	4.420
II <u>TILLKOMMER:</u>	
Justering av Solhus-"avsteg" från anbudsfrågan.	
A <u>Större fönsterytor m.m</u>	
1. För värmetal lika befintlig (53 kvm)	+ 21
2. Pro-rata full yta (105 kvm)	+ 89
B <u>Traversen</u>	
1. Mer-kvaliteter i travers (468 -> 515)	+ 47
2. Provbekastning, enligt anbud	+ 14
3. PD-Lyfts fördyring pga valutakursförändringar (DM)	+ 57
C <u>Invärdig målning</u>	
Målning av bärverk, stolpar och stomme, enligt anbud	+ 25
• <u>Elen</u>	
D Revidering av el-arbeten medförde några prisökningar, enligt utredning (bifogas)	+ 150

S U M M A	KKR 4.823
=====	

3 (4)
Bilagor II 5/8
Bilagor

LYFTPLAN

SOLHUS/SVELAND

I samråd med Solhus AB föreslår jag följande lyftplan:

- I. 1.500 kkr vid färdig grundläggning
- II. 1.000 kkr vid stomresning
- III. 1.000 kkr vid byggnad under tak
- IV. 1.100 kkr vid installationer på plats
- V. Resterande belopp, 223 kkr, vid godkänd slutbesiktning.

All moms debiteras å slutfaktura, utställd på Arlövs Plast.

Sveland ställer 100% säkerhet för den försäkrades moms.

Tillkommande poster

Utöver totalsumman ovan (4.823 kkr) skall Sveland svara för följande ersättningsposter direkt till SOLHUS AB - mot faktura.

- E. INDEX, enligt E B4, från november 1997 - till utförandemånaden.
- F. Solhus reserverar sig för merkostnader pga eventuellt otjänlig mark som inte räknats med vid offertgivning (pga saknat markprov) samt för eventuella skador på djupvattenpump, kompressor-container och servisledning.
- G. MYNDIGHETSKOSTNADER OCH BESIKTNINGAR M.M

Följande poster får också regleras separat - direkt mellan Sveland och byggherren (FTG):

1. Bygglov m m
2. Bygglednings- och besiktningkostnader
3. Förbrukningskostnader (BYGG-el och vatten)

Hyresförlusten

Med hänsyn till byggtiden ser färdigdatumet i dagsläget ut att bli i juni -99.

- H. Det noteras nu att inga bygghinder finns från befintliga grannar.

*Bilaga 1**Bilaga II 6/8*

Bifogat förenklade AVTAL mellan Er och SOLHUS AB föreslås, som ett tecken på bolagets godkännande av entreprenaden, underskrivet och utväxlat mellan entreprenör och betalningsgarant. Byggherren och undertecknad skadekonsult föreslås vidimera det hela.

Arne Danielsson ser gärna att undertecknad, som fadder och länk i nyprojektet, också uppträder som ombud i entreprenaden. Alf Andersson accepterar att vara kvalitetsansvarig, förutsatt att särskild kompensation härför utgår. I övrigt vill Arne Danielsson utnyttja de tidigare föreslagna aktörerna.

Med försäkringshälsning

Per-Ingvar Jönsson

Bilaga: AVTAL

Bilaga 11 7/8
Bilaga 2

ÖVERENSKOMMELSE

Mellan försäkringsbolaget SVELAND (Hässleholm) och försäkrings- tagaren, Arlövs Plastgjuteri Försäljnings AB (Höör), här efter APFAB, har idag träffats överenskommelse i frågan om återstäl- lande av nedbrunnen industribyggnad efter branden 1997-08-13 (Kv Höör-Höörsgård 21).

Solhus AB i Höör återställer den nedbrunna byggnaden efter for- mell beställning från byggherren och beställaren, APFAB. SVELAND är betalningsgarant och lämnar brandskadeersättning för återstäl landet med KKR 4.823, vilket överensstämmer med den utredning oc rekommendation som skadekonsult Per-Ingvar Jönsson avgett 1999- 02-18 (bilaga 1). Återställandet skall påbörjas omgående. Kost- nadsreglering sker i takt med nybyggets framåtskridande enligt bilagd lyftplan.

APFAB äger rätt att göra tilläggsinvesteringar och/eller teknisk byten i den återställda byggnaden inom ramen för anbudssumman. Materialval (betong) och minsta kapacitet (volym skadedagen) får dock inte ändras i entreprenaden. Index och tillkommande kostna- der framgår av bilaga 1 (sid 3).

Utöver byggskadeersättning svarar SVELAND för överenskommen hy- resförlust, kr 25.000/mån, under ansvarstiden.

Denna överenskommelse har utfärdats i tvenne exemplar varav var- dera parten tagit var sitt.

Ovanstående uppgörelse har träffats i närvaro av skadekonsulter: Roland Sundquist (Örebro) och Per-Ingvar Jönsson (Malmö).

Hässleholm den 9 mars 1999

Höör den 9 mars 1999

för SVELAND FÖRSÄKRINGAR

för ARLÖVS PLASTGJUTERI
FÖRSÄLJNING AB

Göran Svensson

Arne Danielsson

Bevittnas:

Roland Sundquist

Per-Ingvar Jönsson



Arne D.

bilaga 3

Bilag 11 8/8

MÖTE98C

Ärende : Utreda elanläggningen i den skadade byggnaden.
 Plats: Höör -12-
 Tidpunkt: 98-12-07 flyttat till 98-10-10 pga snöhinder (Peter Olsson).

Deltagare:

- ✓ Arne Danielsson, Arlövs plastgjuteri för. AB Höör
- Algot Danielsson, Arlövs plastgjuteri för. AB Höör
- Gunvor Danielsson, Arlövs plastgjuteri för. AB Höör
- Peter Olsson, Lundströms EI AB, Åstorp.
- Mats Hydén, Lundströms EI AB, Åstorp
- Per-Ingvar Jönsson, Försäkrings & Skadekonsulterna AB, Malmö

Dagordning:

1. Med anledning av alla dröjsmål frågas: Vad har hindrat Peter Olsson att vid tidigare samtal i augusti svara på frågor angående underentreprenaden?
Nils Engström ej givit Peter Olsson mandat att svara på "beställarens" Arne Danielssons frågor. Utan alla frågor skulle gå den "rätta vägen" genom totalentreprenören Solhus.
2. Snö i måndags?
3. Försäkringsvillkoret föreskriver "återuppbyggnad för samma ändamål", dvs utrymme finns för att göra så kallade tekniska byten. Förutsättningen för att detta skall kunna göras är att "bytesobjektet" är ordentligt utrett.
4. Inkommande el 5x250A varav 4st var bestyckade. Säkerhetsbrytare 1000A (krav från elverket).
5. Matarkabel kylcentral 3x125A 5-ledare.
6. Matarkabel kompressorbod 3x125A 5-ledare.
7. Matarkabel direktvärme 5-ledare.
8. Matarkabel golvvärme 5-ledare.
9. Vid möte 96-06-18 konstaterade Nils Engström att anslutningar av alla maskiner ingår i försäkringsbolagets åtaganden. El-anslutningar, vent-anslutningar, kyl-anslutningar etc inbegripet i detta.
10. Kondensatorbatterier fanns 3st 25kVAR per st. Anslutna i elcentralen.
11. Belysning, fläktar, pumpar etc var installerade med jordfelsbrytare.
12. De maskiner som var anslutna till 400A skenan var installerade med gummikabel.
13. MS180 formspruta 75 kW
14. MH150 formspruta 60 kW
15. F85 formspruta 37 kW
16. M180 formspruta 66 kW
17. MS50 formspruta 28 kW
18. MS35 formspruta 28 kW
19. MH80 formspruta 25 kW
20. MH80 formspruta 25 kW
21. MH80 formspruta 25 kW
22. BOY15 formspruta 12 kW
23. NOROL 60 extruder 55 kW
24. Vacumbänk 5 kW
25. Dragverk 2 kW
26. Luna såg 2 kW
27. Såg automat 3 klingor varav 2 girade 45grad 5m 10 kW
28. Ultraljudsvets 12 kW
29. Kapfixtur för efterbearb 3-fas
30. Torkskåp 12 kW

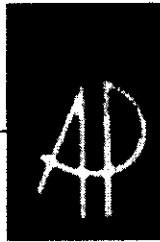
Organisationsnr 12-556452-9450

VAT nr SE-5564529450

Postadress/ Mailing address	Telefon/ Telephone	Mobiltelefon/ Mobile telephone	Internet	E-post/ E-mail	Telefax
Bruksgalan Södra industriområdet S-243 35 Höör SWEDEN	0413-244 72	0708-244720	www.arlovsplast.se	arof@arlovsplast.se	0413-22119

syh.

onsn



MÖTE99C

Ärende : Återuppförandet efter brandskada.
 Plats: Höör, Solhus kontor
 Tidpunkt: 99-03-30

Deltagare:

Arne Danielsson, Arlövs plastgjuteri för. AB, Höör (APFAB)
 Alf Andersson, Solhus AB, Höör.
 Per-Ingvar Jönsson, Försäkrings & Skadekonsulterna AB, Malmö.

Syfte: Överenskommelse om kostnad för återuppförande av byggnad efter tillägg och ändring, mellan totalentreprenören Solhus AB och byggherren och beställaren APFAB.

Dagordning:

1. Olika förslag dryftades och förkastades bland annat ett där lagerdel byggdes på den gamla plattan. Alf menar att kostnaden blir samma om plattan rives eller om den gamla läggs på.
2. Följande förslag bestämdes bäst hålla givna kostnadsramar.
 Huvudbyggnad utförande lika ursprungliga, 18x48=864 kvadm.
 Innehållande kontorsdel med entresolplan lager, 18x6=108 kvadm.
 Inkluderat 3 st portar med gångdörrar.
 Inkluderat 2 st skärmväggar.
 Lager 6x48=288 kvadm utförande lika ursprungliga, ej travers, med en ytterport med gångdörr.
3. Kostnader

Bygg	4.263.000 (ingår all målning, fönster 105 kvm 3-glas)
Installationer huvudbyggnad	2.000.000 exkl. kontor (ursprungliga utförande).
Totalt	6.263.000
4. Utreddes

Djupvattenpump
Container
Service ledn
Otjänlig mark

Vid protokollet Arne Danielsson

Faxlista: Algot och Gunvor Danielsson., Per-Ingvar Jönsson, Alf Andersson.

Var detta ok? Scoti Telefon-Notiser 7660

TELEFON

Datum: 1 / 1 / 99 Kl. 12

Till: ?

Från: Överens ?

Tel.nr.: _____

Ring snarast Återkommer

Ärende: _____

Organisationsnr. 12-556452-9450

VAT nr. SE-5564529450

Postadress/ Mailing address	Telefon/ Telephone	Biltelefon/ Mobiletelephone	Internet
Bruksgratan Södra industriområdet S-243 35 Höör SWEDEN	0413-244 72	0708-244720	www.arlovsplast.se

Bilaga 1.

Installationer

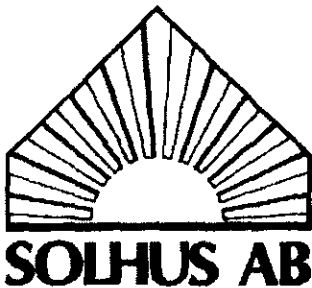
Per den 22 september 1998

El	595 000:-
Vs	342 000:-
Ve	341 500:-
Traverser	468 000:-

Per 18 februari 1999 justeringar

Traverser	118 000:-
Revidering el	150 000:-

Sa: 2 014 500:-



2119
1999-05-14
Bilag 13 1/1
Hinder 4

Arlövs Plastgiuteri Försäljnings AB
Bruksgatan
243 35 Höör

ANBUD, återuppbyggnad av fabrikslokal Höörvärd 21.

Härmed erbjuder vi oss att på totalentreprenad utföra bygnadsarbeten för nybyggnad mot en ersättning av i ett för allt av

FEMMILJONERETTHUNDRAFEMTIO TUSEN (5 150 000:-) kronor.

Lagstadgad mervärdesskatt tillkommer.
Priset är att betrakta som ett budgetpris.

Arbetet utföres enligt odaterade skisser samt tidigare erhållet Förfrågningsunderlag dat 199.10.14. Byggnadens mått 18 x 48 + lager 7,2 x 48 meter.

Vid reglering av tillkommande arbeten som regleras enl AB 92 kap 6 & 7 är procentsatserna,
Kap 6§ 7 pkt 8 15 %
Kap 6§ 7 pkt 9 5 %

Byggtiden ber vi att få diskutera.
Vårt kvalitetssystem är utformat enligt ISO 9001, redovisning översändes på begäran.

Följande förutsättningar ligger till grund för anbudet

- * Anbudet lämnas med res 1/74.
- * Kostnader för myndighetsgranskning ingår ej.
- * Anbudet förutsätter fri tillgång till el, va och vägar.
- * Traverser samt installationer ingår ej
- * Golv i lager 120 mm btg med hårdbetong
- * Bullerabsorbenter endast i fabrikslokal
- * Anbudet förutsätter markförhållnaden möjliggör byggande utan urgrävning, förstärkning, grundvattensänkning etc.

1001 1001 1001

Anbud 2
Scotch Telefon Notiser 1990
Soflas
TELEFON

Detta anbud är från vår sida bindande i enlighet med Adm Föres

Entreprenörens ombud, handläggare och Kvalitetsansvarig är A
Vi står till tjänst med ytterligare upplysningar efter anfordran.
Förfrågningar avseende detta anbud besvaras av undertecknad i fax nr 0413-246 66.

Hör den 14 maj 1999.
SOLHUS AB
Alf Andersson/

Postadress	Besöksadress	Telefon
Box 10	Pumpvägen	0413-230 40
243 21 HÖÖR	Höör	

Datum _____ / _____ kl. _____

Till: _____

Från: _____

Tel.nr.: _____

Ring snarast Återkommer

Ärende: _____

Värför prishöjning
BYGG
2262 5.56
Mottages av: _____



1999-05-27
 Bilaga 14 1/1

Arlövs Plastgjuteri Förs AB
 Att: Arne Danielsson
 Bruksgatan
 243 35 HÖÖR
 Fax 0413-22119

Hälsleholm 1999-05-27

Skada nr 97-4300-1003

När det gäller tvåårsregeln enl. villkorots mom. 1.10.1.1, har jag varit i kontakt med vår återförsäkrare. Återförsäkraren accepterar en förlängning av tiden med två månader till den 13 oktober 1999.

Med vänlig hälsning

SveLand Försäkringar

Ööran Svensson
 Ööran Svensson

Adress	Organisationsnummer	Telefon	Postgata
Växthuvsvägen 2 281 51 Hälsleholm	545000-7165	0451-38 30 00	1 18 83 - 6
		Telefax	Perukgata
		0451-38 30 37	347-7528

1999-09-23
0413.22119,

Biilaga 15 111

Fax

Örebro den 23 september 1999

Till
Arne Danielsson

Kommentar till Din fax angående onsdagens möte.

Vi torde kunna enas om att det diskuterade "glappet" var löst 1998-07-10 således för mer än ett år sedan.

Angående SveLands brev med hänvisning till försäkringsvillkoren så torde Ni inte ha erhållit detta brev 1999-09-22 utan även detta brev har ni erhållit för ett år sedan.

Det är märkligt att Ni när Ni vet att tiden är begränsad till två år från skadedagen ägnar tid att diskutera ev. tombyten när det återstår ett ½ år av tiden istället för att se till att ersättningsbyggnaden uppförs inom den tidsram som Ni känner till.

Att hänvisa till att återställandets fördröjning beror på myndighetkrav förefaller märkligt då Ni först 99-09-21 själv har fått reda på grannintygen. Myndighetskravet torde inte ha påverkat Er handläggning av ärendet fram till den 1999-09-21.

Vi vill påpekat att Ni inte till detta datum kommit så långt att Ni kunnat presentera en redogörelse över vad Ni skall bygga och vilka delar som ev. inte skall återställas, detta trots att 2 årsdagen är passerad sedan 1 drygt en månad och med vårt medgivande angivet senare stoppdatum för återställandet 1999-10-13 ligger mindre än en månad fram i tiden.

Vi återkommer i ärendet!

Med vänlig hälsning

Roland Sundqvist



SOCKENBOLAGENS
FÖRSÄKRINGSAKTIEBOLAG
- lokala försäkringsbolag i samverkan -

1999-10-14
Bilaga 16 1/1

Örebro den 14 oktober 1999

Arlövs Plastgjuteri Försäljning AB
Att: Arne Danielsson
Bruksgatan
243 35 HÖÖR

Skada nr 97-43-1003
Ärende Brandskada fastigheten Höörsgård 21 i Höör.

Som framgår av villkoren FA 90 1.10.1.1 och tidigare brev till Er är tiden för återställande begränsad till 2 år räknat från skadedagen. Denna tid har i Ert fall förlängts med 2 månader.

Återställs inte byggnad inom 2 år (+ 2 månader i Ert fall) regleras skadan enligt 1.10.1.3 där skadan värderas till skillnaden i byggnadens ekonomiska värde omedelbart före och efter skadan.

Återställande har inte skett inom stipulerad tid och därmed regleras skadan enligt 1.10.1.3

Med vänlig hälsning


Roland Sundqvist

Handläggare: Roland Sundqvist.

Adress: Stenlundavägen 17 703 76 Örebro Tel 019-226522 Fax 019 226721

Mobil 070 5465005 e-mail: roland.sundqvist@sockenbolagen.se

Kännedomskopia till Sveland.



Arne

Bilagor 17 17

Finansinspektionen
Att: Bo Lundgren
Box 783
103 98 Stockholm

Vår ref: Arne Danielsson
Er ref: Bo Lundgren
Tel: 08-7878000
Fax: 08-241335

Höör Datum: 2002-06-27

Ert ärende nr 87 4599330 – vår brandskada 1997-08-12/13 – mål T165-00.

Refererar till våra tidigare brev med bilagor till Finansinspektionen 1999-12-03, 2000-08-22 och 2001-10-04.

Angående rättsläget mål T165-00 i Hässleholms tingsrätt – all tillfrågad expertis menar att det föreligger ett solklart kontraktsbrott från Svelands sida. Ingen tror att svaranden (Sveland) kan vinna målet. Enda syftet tycks vara av okynneskaraktär, att söka vinna tid - fördröja utbetalningarna i det längsta, eller med förhoppningen att utnyttja det faktum att skaderegleringslag saknas. Svelands förlikningsbud i tingsrätten, 2001-11-09, å 500.000 SEK och, 2002-06-19, å 1.500.000 SEK bägge inkluderat en rivningskostnad å knappt 300.000 SEK, bekräftar slutsatsen att ekonomin är skral. Är inte ett förlorat mål av den här arten – med den publicitet och den badwill detta innebär – lika med dödsstöten för de små sockenbolagen.

Här Sveland Försäkringar verkligen gjort bokslutsreservationer för en resterande kostnad på 5.000.000 SEK i vårt skadefall – finns reserver för detta ändamål?

Sockenbolaget SOFAB Svelands återförsäkrare drabbades i februari 1999 av en stor lantbruksskada i Västra Harg, bilaga 1. Denna tidpunkt överensstämmer väl med tidpunkten för starten på kräftgången i vårt skaderegleringsfall. SOFAB har i juni 2002 drabbats av en stor lanbruksskada, denna gång i Slätthög utanför Moheda, bilaga2. I vårt ärende (1997) tyder allt på att återförsäkringen bygger på ett för lågt EML.

Då vår verksamhet kräver större lokaler, är vi i begrepp att på egen hand starta återuppbyggnad av industrifastigheten Höörsgård 21. Detta aktualiserar kravet på säkerheter. Då Ni vid tidigare tillfällen givit oss beskedet att allt är i sin ordning beträffande Sveland Försäkringars ekonomi – undrar jag för det första om detta uttalande fortfarande gäller?



I andra hand undrar jag – kan Finansinspektionen ställa upp som betalningsgarant i Svelands ställe?

För det fall att vi vinner tingsrättsmålet och om SOFAB / Sveland därmed skulle gå i konkurs. Staten gick som bekant in som betalningsgarant då bankväsendet knakade i fogarna i början på 90-talet.

Menar Ni att det fortfarande överhuvudtaget inte skulle föreligga någon risk, att Sveland Försäkringar inte skulle klara av sina ekonomiska åtaganden gentemot oss?

Har tillfrågad bolagsoberoende expertis fel på denna punkt? De facto har ju den Svenska försäkringsbranschen genomgått stora förändringar de senaste 10 åren, 25 bolag har decimerats till 5 st. Expertisen menar att konkursrisken för Sveland, tvärt emot Er bedömning, är uppenbar genom återförsäkringssituationen i vår skada (1997). Sockenbolagens konkurrenter tycks redan jubla.

I Er roll som tillsynsmyndighet för Sveland Försäkringar kommer Era besked i ovanstående frågor att beaktas och ligga till grund för våra ställningstaganden i återuppbyggandet. Jag ser fram emot Era snabba besked och Era rekommendationer i byggfrågan.

Med vänliga hälsningar
ARLÖVS PLASTGJUTERI FÖRSÄLJNINGS AB


Arne Danielsson



PS. Huvudförhandling i ovanstående Tingsrätts mål är planerat till november 2002 därefter kan överklagande ske i flera instanser. Tingsnotarien menar att detta kan innebära flera års ytterligare förseningar. Så länge kan vi helt enkelt inte vara utan vår verksamhetslokal. DS.

Bilagor

0817612 101114 1111-02-01

VÄSTRA HARG: Närmare 50 djur räddades vid storbranden

Mångmiljonvärden

VÄSTRA HARG
Totalt räddades 49 djur och 281 brann inne vid den våldsamma branden i Bosgård på tisdagen.

Värden för uppskattningsvis tolv miljoner gick till spillo. En ny ladugård skall byggas på platsen.

Den direkta brandorsaken kommer förmodligen aldrig att kunna fastställas.

På onsdagen rök det fortfarande från resterna efter den våldsamma branden. I båsen låg förkolnade nötkreatur, på de kringliggande gårderna jagade både polis, gårdsfolk och granar ett tiotal ungtjurar som rymt från inhägnaden. Polisens kriminaltekniker från Linköping studerade brandplatsen utan att finna någon trolig brandorsak.

Ingen egen teori

Gårdens ägaren Boo Petré hade fullt upp med att besvara frågor från kriminaltekniker, representanter från försäkringsbolaget, miljö- och hälsoskyddskontoret och planera för djuren som räddades: totalt 49 nötkreatur, 19 kor, 20 tjurar och 10 kvigor. Ungtjurarna skulle gå till slakt snarast möjligt, kor och ungdjur skulle hysas in i någon tom ladugård.

Enligt uppgift på tisdagen räddades ett 30-tal djur, men ingen hade då exakt koll på hur många djur som togs ut från de tre utrymningsvägarna. Enligt Boo Petré fanns det 90 mjölkkor, 20 tjurar och 10 kvigor i ladugården.

Har du själv någon teori varför det började brinna, och vad var brandorsaken vid den förra branden för exakt fyra år sedan?

- Jag kan inte finna någon som helst förklaring till varför det började brinna. Vi hade elfläktar för hötorkning, men de



Polis och kriminaltekniker undersökte i går brandplatsen utan att finna någon egen

orsaken, sade Boo Petré, som fick i stort sett samma besked av gårdagens tekniker.

Utesluter inte elfel

- Det är svårt att hitta något

kopplade. Vi utesluter inte att det kan vara elfel bakom brandorsaken, men det kommer nog aldrig att kunna bevisas, sade polisens kriminaltekniker Christer Brantham.

- Jag var på kurs i när branden började kan har berättat att h fodrat djuren med er då gått igenom hela la

00.

1

9
41

tar

50s



12 miljoner

Bilagor 17 3/7

MYCKET KAN HÄNDA PÅ TVÅ TIMMAR



Schaktningsarbetet har börjat för det nya kostallet som kommer att byggas på delar av det nedbrunna stallet. –Det ska bli spännande att se hur det ser ut när vi är klara, säger Bo Petre. (fr vän) Sören Bergfeldt, Bo Petre och sonen Per Fredrik.

Tisdagen den andra februari 1999 brann hela kostallet på 2.200 m² ned. På två timmar var allt borta. –Vi kunde rädda ett 20-tal kor men resten av korna och samtliga ungdjur gick tyvärr inte att rädda, berättar Bo Petre på Bosgård, Västra Harg strax söder om Mjölby.

Efter att chocken över branden lagt sig var det dags för att blicka framåt – att man skulle bygga för fortsatt mjölkproduktion gick fort att bestämma. Att det skulle vara lösdrift i nya stallet var också enkelt att besluta.

Utökad besättning

När vi ändå ska bygga vill vi passa på att utöka besättningen, berättar Bo vidare. Vi har planerat för ca 300 mjölkkor. Det låter ganska mycket men vår bedömning är att det krävs en stor besättning för att kunna vara konkurrenskraftig även om tio år. När vi hade bestämt oss för antalet kor kom nästa fråga – hur ska vi kunna



Roterande mjölkningsstall innebär rationell mjölkning för i första hand större besättningar

mjölka korna på ett snabbt och rationellt sätt?

Hög mjölkningskapacitet ett krav

Efter att ha gjort flera studiebesök tillsammans med Alfa Laval Agri's distriktschef

Sören Bergfeldt, fastnade man för ett roterande mjölkningsstall. Den största för-

delen med denna typ av stall är den höga kapaciteten. Även arbetsmiljön bedömer man vara bättre då korna kommer till mjölkaren som står mer eller mindre still. Bo räknar med att en ensam mjölkare ska klara över 100 kor i timmen. Med en sådan hög kapacitet kan tre mjölkningar per dygn vara realistiskt.

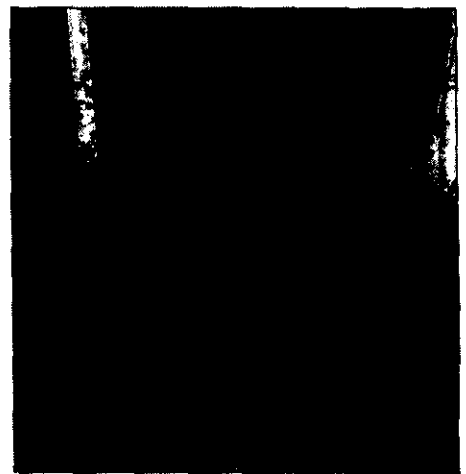
För att uppnå en så hög kapacitet krävs också att kotrafiken in i mjölkningsstallet fungerar klanderfritt. Dessutom måste det vara en säker och bra mjölkningsutrustning.

Beprövat mjölkningssystem

–Vi har valt Alfa Laval Agri:s utrustning mycket för att vi vet att mjölkutrustningen är mycket bra och driftssäker, säger Bo. Duovac, som vi hade tidigare, har fungerat mycket bra. Med Maestro får vi en modern, elektronisk Duovac som tillsammans med den automatiska avtagare ger en säker och rationell mjölkning. Detta tillsammans med mjölmätaren FloMaster och Alpro driftlednings-system kommer vi att få full kontroll över korna.

Funktionell och säker lösning

–Vi upplever att Alfa Laval Agri:s roterande mjölkningsstall innehåller många bra saker. Ta bara en sådan sak som säkerheten.



–Det har varit mycket diskuterande och planerande konstaterar, fr vänster sonen Per Fredrik och Bo Petre. –Men nu har vi bestämt oss för ett roterande mjölkningsstall från Alfa Laval Agri, säger Bo.

Det finns flera avkännare som reagerar om en ko skulle tveka att gå in i eller ut ur stallet. Då stannar stallets plattform och backar en liten bit så att ko kan kliva på respektive av. Dessutom finns en separat persongång mellan kornas in- och utgång. Det gör det enkelt för oss att passera ut ur eller in i själva mjölkgruppen även under mjölkning, berättar Bo.

Nära till service

–En annan mycket viktig faktor är servicen, tycker Bo. –Att ha nära till en serviceman som snabbt kan klara eventuella störningar är mycket värdefullt – och det har Alfa Laval Agri.

Byggstart efter semestern

När detta nummer av Stalltipset kommer ut ska bygget vara i full gång. Målet är att man ska kunna ta stallet i drift strax efter nyår och Stalltipset ber att få återkomma med rapport om hur det har gått för familjen Petre.

Gårdsfakta

Gården Bosgård har varit i familjen Petre's ägor sedan 1859 men själva gårdens tillkomst var på 1400-talet. Bostadshuset är från 1803. Idag brukar man 140 ha åker och 120 ha skog.

Bilaga 2

Här brann fler än 200 djur inne

Ladugårdsbranden i Slätthög fick ett våldsamt förlopp

Gumla lands pisten
2002-06-10

Mellan 200 och 250 nötkreatur innebrändes vid en våldsamt ladugårdsbrand vid Bergs Gård utanför Slätthög. När räddningstjänsten kom till platsen var ladugården redan övertänd och taket hade börjat rasa in.

Räddningstjänsten fick larmet strax före halv tre natten mot lördagen och Mohedakåren var först på plats. Något senare kom räddningstjänsterna från Alvesta och Rydaholm. Som mest arbetade 17 man med släckningen.

-Det var totalt övertänt i den höga delen av ladugården, när vi kom fram. Vi försökte inledningsvis få ut djur ur en lägre tillbyggnad, där det inte brann så mycket. Vi fick ut 27 djur, men fyra av dem måste skjutas, säger Christer Karlsson vid räddningstjänsten i Moheda.

Ägaren chockades

Grannar deltog i räddningsarbetet och flyttade skogsmaskiner och processorer, som annars skulle blivit lågornas rov.

Ingen människa skadades vid branden. Men ägaren chockades och fick i sig mycket rök under släckningsarbetet och fördes till



Foto: MARGITTA LENNARTS

Mellan 200 och 250 nötkreatur innebrändes vid ladugårdsbranden utanför Slätthög.

Ladugården totalförstördes. Av den återstod på lördagsförmiddagen en rykande hög av väggar.

Ungefär 50 kubikmeter vatten användes under de första släckningstimmarna och det skulle

krävas minst lika mycket till enligt Christer Karlsson. Räddningstjänsten räknade med att släcka helt färdigt under söndagskvällen och sedan hålla uppsikt över ladugårdsresterna under natten till måndagen.

På söndagen upptäckte räddningstjänsten rök från en foderfylld ladugården.

Det visade sig vara en brand som kunde släckas med att brandkåren fyllde skum.

Orsaken till branden i ladugården och silon är ännu inte klarlagd. Polisen kommer att göra teknisk undersökning av brandplatsen i veckan.

Margitta Lennarts

Bilaga 17

5/7

Orsaken till branden söks i ruiner

Polisens tekniker försöker få klarhet i hur ladugårdsbranden på Bergs gård startade

SLÄTTHÖG Vad som orsakade branden på Bergs gård utanför Slätthög är fortfarande okänt.

- Det kan bli mycket svårt att hitta en brandorsak när byggnaden är så pass förstörd som denna, säger Lars-Göran Gustavsson vid polisens tekniska rotel. Mellan 150 och 170 tjurar brändes inne i ladugården.

Det var natten mot lördagen som ladugården brann ned till grunden. Nu är det måndag och 50 meter från brandplatsen sitter ägaren till Bergs gård, lantbrukaren Sven Vigålv och tittar på förödelser. Bara delar av ladugårdens väggar står kvar. Högar av bränt bråte och förvriden plåt. Två svartbrända silor reser sig mot himlen.

Sven Vigålv är nyss hemkommen från sjukhuset, chockad över vad som hänt. Han orkar inte berätta några detaljer om denna personliga tragedi men säger:

- Det var många i trakten som ställde upp och hjälpte till. Jag har fantastiska kollegor.

Sven Vigålv uppger att mellan 150 och 170 djur brändes inne, samtliga tjurar.

Vanligt att ha tjurarna inne

Att bönderna låter tjurar stå inne under sommaren på bete är vanligt. Det är i det närmaste omöjligt att hålla tjurar inhägnade utomhus på ett säkert sätt, menar han.

Drygt 20 djur räddades undan



Ladugården blev till en ruin. Det enda som stod pall för elden var de båda silorna.

lågorna. De fraktades till ett stall i Kalmar.

Under måndagen arbetade polisens tekniker med att försöka finna brandorsaken.

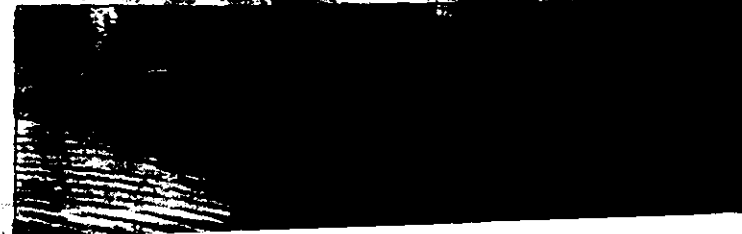
Den grävskopa som räddningsmanskapat tvingades använda - bland annat för att lyfta bort djurkroppar - har satt

sina spår på brandplatsen.

Men elden kan ha börjat i den del av byggnaden som ligger närmast de båda silorna, tror Lars-Göran Gustavsson.

- Och ingen har sett branden starta, säger hans kollega Jörgen Id.

Stefan Fehrm



3 ma (endast på tje) 2002-06-11

Bilaga 17

6/7

Svårt att få brandlarm att fungera i ladugårdens miljö

Få lantbrukare har brandlarm installerade i sina djurstallar.

- Den tekniska utvecklingen för brandlarm i ladugårdar har halkat efter, säger Kjell Petersson, skadeförebyggare på Länsförsäkring Kronoberg.

Men försäkringsbolagen kommer att ställa större säkerhetskrav på bönderna i framtiden.

Gården i Slätthög är inte försäkrad i Länsförsäkring men bolaget har mellan 70 och 80 procent av länets cirka 1 000 aktiva lantbruksföretag som kunder. Resonemanget som följer är alltså generellt och berör

de flesta lantbrukarna i länet.

Kjell Petersson säger att ladugårdsbränder i och för sig var vanligare förr men i dag blir skadorna värre; om olyckan är framme blir många djur inbrända eftersom djurbesättningarna av rationaliseringsskäl blivit allt större.

Att åtminstone försöka höja säkerheten, genom att fler installerar larm i ladugårdarna, borde ligga både i lantbrukarnas och försäkringsbolagens intresse.

- Det är riktigt, men det har inte funnits några larm som klarat miljön i en ladugård. Det är kanske en dålig ursäkt, men tekniken har helt enkelt halkat efter när det gäller detta, säger Petersson.

Närvaron av ammoniak och stora mängder damm gör att

vanliga larm inte fungerar.

- Men det finns ett brandlarm som provats i Norge med gott resultat. Sådana testas nu också i Sverige.

När tekniken finns, kan ni tänka er att ställa större krav på att lantbrukarna installerar larm?

- Varför inte. Det är viktigt att djurliv inte sätts på spel. Och allt som kan sänka kostnaderna är bra.

Fel i elledningarna

Men Petersson anser att kontrollen av elinstallationer i ladugårdarna är minst lika viktig som brandlarm. Mellan 60 och 70 procent av alla bränder beror på fel i elledningarna.

- I förebyggande syfte gör vi



Letar spår. Jörgen Id och Lars-Göran Gustavsson från polisens tekniska rotel letar efter spår som kan leda till att brandsaken blir känd.

mellan 100 och 200 elbesiktningar av ladugårdar varje år. Och besiktningarna är gratis.

Och den premie som en kund betalar till Länsförsäkring beror bland annat på hur säkra elinstallationerna är.

- Det kan skilja upp till 30 procent i premieavgift.

Tillsammans med LRF bedriver Länsförsäkring sedan två år tillbaka också ett projekt som kallas "Säker gård". Detta berör inte bara aktiva lantbruksföretag utan också andra gårdar på landsbygden som kanske inte hyser djur. För Länsförsäkring Kronoberg innebär detta cirka 8 000 gårdar.

För att godkännas som säker gård måste ägaren genomgå en kurs. Dessutom ska han bland

annat också installera brandsläckare och jordfelsbrytare för att förhindra kortslutningar i elledningar.

Locker med kraftig rabatt

Enligt Kjell Petersson har intresset för själva kursen varit stort. Men bara cirka 100 av de som anmält sig har också gjort de nödvändiga förändringarna i sina byggnader och därmed klarat kraven fullt ut. Detta trots att försäkringsbolaget lockar med kraftig rabatt på premien.

- Men projektet är bara i sin linda.

Kjell Petersson hoppas givetvis att fler kommer att ansluta sig till och fullfölja projektet.

Stefan Fehrm

Bilaga 17

7/7

Konkurs kastar skugga över Finansinspektionen

Skandalen med konkursen för Folksam International visar att Finansinspektionens tillsyn inte fungerar. Bara någon månad efter inspektionens godkännande av köparna sätts bolaget i konkurs.

Vad är det för affärer som rörelsestyrda Folksam sysslar med? Hur går det egentligen till när Finansinspektionen utöver sin tillsyn?

Det är frågor som har funnits anledning att ställa tidigare. Nu är det dags igen. Den 22 maj sattes Försäkringsbolaget Luap, som tidigare haft namnet Folksam International, i konkurs. Blott två månader tidigare hade Finansinspektionen givit fyra personer i försäkringsbranschen tillstånd att köpa företaget av Folksam för 1 krona. Detta via ett bolag som bildades så sent som i januari.

Men allra mest förtjänar Finansinspektionen att skärskådas. Det är en skandal att klartecken om övertagande av försäkringsansvar följs av konkurs två månader senare.

Det man säljer för 1 krona vill man verkligen bli av med. Ett mindre internationellt återförsäkringsbolag kan onekligen tillhöra denna kategori. Skador och olyckor kan kosta mer än vad som finns i reserverade tillgångar. Bolaget kan vara en tickande förlustbomb.

En tickande förlustbomb är minst av allt vad Folksam behöver. 2001 blev ett katastrofår för bolaget som inte kunde döljas av miljardinflöde från främst

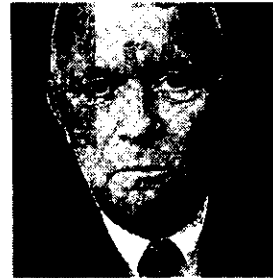
kommunalanställdas avtalspensioner via inköpta KPA. Avkastningen i bolagen var starkt negativ och de som har sina pensionspengar i Folksamgruppen riskerar att få dålig utdelning på ålderdomen.

Men allt är inte tillåtet i affärer, inte ens om styrelseordförande är LO:s Wanja Lundby-Wedin. Hon försöker försvara försäljningen när de tidigare så sturska köparna klagat över att de blev vilseledda av Folksam.

Folksams och Wanja Lundby-Wedins roll förtjänar att granskas. LO-ordförandens uppträdande i ägarrollen har i andra sammanhang lämnat åtskilligt i övrigt önska. Parallellt med att hon har klagat över direktörernas girighet har hon i egna styrelser beviljat feta påslag.

Men allra mest förtjänar Finansinspektionen att skärskådas. Det är en skandal att klartecken om övertagande av försäkringsansvar följs av konkurs två månader senare. Saken blir inte bättre av att den ansvarige tjänstemannen, som själv har haft bindningar till Folksam, försöker bortförklara den första försäkringskonkursen i Sverige på tio år med att "sånt här som händer i en marknadsökonomi".

Finansinspektionens uppgift är faktiskt att i en marknadsekonomi försöka förebygga konkurser i de typer av bolag som den har tillsyn över!



FREDRIK BRACONIER

08-13 52 15, fredrik.braconier@svd.svd

FINANS- INSPEKTIONEN

1999-12-16 Sida 1(1)

Bitaga 19

1/4

Försäkringsmarknadsavdelningen
Anna Ahlström

1999-12-16

Dnr 8745-99-330

Arne Danielsson
Arlövs Plastgjuteri Försäljnings AB
Bruksgatan
Södra Industriområdet
243 35 Höör

Angående Ert brev 1999-12-03

Finansinspektionen bekräftar härmed mottagandet av Ert brev och får med anledning av det svara följande.

Finansinspektionen har noterat Era synpunkter men får samtidigt meddela att inspektionen numera har en fastslagen policy att inte kommentera eller uttala sig i olika frågor på begäran av enskilda. Denna princip gäller även om ärendet rör ett ämne av allmänt intresse.

Beträffande frågor som rör kundskydd arbetar Finansinspektionen genom åtgärder som berör kunderna som grupp. Det innebär att inspektionen inte prövar tvister.

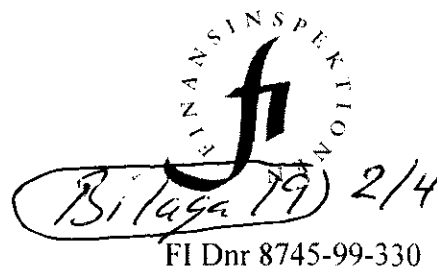
Frågeställningar och synpunkter som framförs till inspektionen tas till vara som ett underlag i inspektionens arbete. De utgör viktig och värdefull information som beaktas och kan ligga till grund för beslut från inspektionen. Det är dock inspektionens sak att bedöma om det finns anledning att ta något initiativ till åtgärd. En anmälan leder således inte automatiskt till någon utredning eller annan åtgärd. I de fall åtgärder vidtas är dessa av mer allmänt verkande karaktär och tar inte sikte på enskilda kundförhållanden. Något besked huruvida inspektionen har eller skall vidta någon åtgärd lämnas inte till allmänheten.

På Finansinspektionens vägnar


Anna Ahlström

2000-09-11

2000-09-11



Arne Danielsson
Arlövs Plastgjuteri Försäljning AB
Bruksgatan
Södra Industriområdet
243 35 Höör

Angående Ert brev 2000-08-22

Finansinspektionen bekräftar mottagandet av Ert brev och har noterat Era synpunkter.

Såsom framgått av tidigare brev från Finansinspektionen har inspektionen ett fastslagen policy att inte kommentera eller uttala sig i frågor på begäran av enskilda.

Eva Ekström
08-787 8077

Finansinspektionen
P.O. Box 7831
SE-103 98 Stockholm
[Regeringsgatan 48]
Tel +46 8 787 80 00
Fax +46 8 24 13 35
finansinspektionen@fi.se
www.fi.se

2001-10-11

2001-10-11



Bilaga 19 3/4

FI Dnr 01-99-8745-330

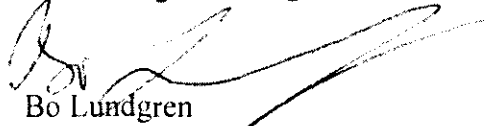
Arlövs Plastgjuteri Försäljnings AB
Att:Arne Danielsson
Bruksgatan
Södra Industriområdet
243 35 Höör

Förfrågan

Som svar på Er förfrågan den 4 oktober 2001 får Finansinspektionen framhålla följande.

Finansinspektionen uttalar sig inte i fråga om sannolikheten att ett försäkringsbolag kan gå i konkurs. Det aktuella försäkringsbolaget uppfyller emellertid de lagstadgade solvenskraven som återfinns i försäkringsrörelselagen (1982:713).

Med vänliga hälsningar


Bo Lundgren
Chef tillstånds- och rättsenheten
Försäkring & Fonder

Finansinspektionen
P.O. Box 7831
SE-103 98 Stockholm
(Regeringsgatan 48)
Tel +46 8 787 80 00
Fax +46 8 24 13 35
finansinspektionen@fi.se
www.fi.se

2002-07-23

2002-07-23



Bilaga 19 4/4

FI Dnr 02-5602-330

Arlövs Plastgjuteri Försäljnings AB
Bruksgatan
Södra Industriområdet
243 35 Höör

Förfrågan i tvist rörande försäkringsersättning

Tack för ditt brev daterat den 27 juni 2002. Med anledning därav vill jag framhålla följande.

Finansinspektionen kommenterar inte ärenden där det är tvist mellan ett försäkringsbolag och en försäkringstagare rörande t.ex. försäkringsersättning. Prövningen av detta ankommer på allmän domstol.

Vad beträffar Sveland/SOFAB kan Finansinspektionen endast uppge att bolagen uppfyller de lagstadgade kraven på solvensmarginal (buffertkapital)

Hälsningar

Bo Lundgren
Chef Rättseparaten
Försäkring & Fonder

Finansinspektionen
P.O. Box 6750
SE-113 85 Stockholm
[Sveavägen 167]
Tel +46 8 787 80 00
Fax +46 8 24 13 35
finansinspektionen@fi.se
www.fi.se



SveLand

Försäkringar

1999-03-22

Hinder 2

Bilaga 20

1/3

FAX

Datum: 990322

Antal sidor inkl. denna: 3

Till:

Aone Danielsson

Från:

Görra Sven

Adress: Växthusv. 2

281 51 Hässleholm

Telefon:

Telefon: 0451-38 30 00

Fax:

Direktnummer:

Fax: 0451-38 30 37

ANTECKNINGAR: Brådskande För Er information Svara omgående Kommentera

Ed. ok

MED VÄNLIG HÄLSNING

Görra



Bilaga 20

2/3

Betalningsförbindelse avseende återuppbyggnad av brandskadad industribyggnad på fastigheten Höörgård 21 i Höör.

Ägare: Arlövs Plastgjuteri Försäljnings AB.

Åtagandet avser ett *återställande*, enligt 1.10.1.1 i gällande försäkringsvillkor FA 90, av rubricerad fastighet i enlighet med det förfrågningsunderlag förtecknat i kod AF1.22 i Administra Föreskrifter, daterat 1997-10-14 och upprättat av ingengörsfirman Rahm & Wahlberg AB och anbud från Solhus AB 1997-11-10 samt protokoll fört vid förhandlingsupphandling 1997-11-26 om tilläggskostnad 63 000 kronor för ny betongplatta, tjocklek 175 mm med ytskikt av 10 mm hårdbetong.

Anbudssumma inklusive betongplatta är 4 420 000 kr.

Tilläggskostnader som försäkringsbolaget förutom anbudssumman svarar för är följande:

- Ökning av fönsteryta från 53 kvm till 102 kvm
K-värde lika med fönster före brandskadan
- Armerat glas i fönster
- Målning av pelare och takbalkar
- Merkostnad för travers
- Fördyring av elkostnad jämfört med anbud.
- Indexuppräknig

78' } 50.900 kr } 110' - 2000
26.800 kr
 25.000 kr
 118.000 kr
 150.000 kr
 ca 150.000 kr
 520'700

Alla summor är exklusive mervärdesskatt.

Om byggnaden till någon del ändras från det tidigare utförandet eller delar väljs bort skall förhandlingar ske med försäkringsbolaget om reducering av försäkringsersättning.

Brasklapp

All utökning av byggnaden från det tidigare utförandet bekostas helt av beställaren.

Hässleholm 1999-03-22

14"940'700

SveLand Försäkringar

Göran Svensson



Bilagor 20 3/3

Uppgörelse mellan Arlövs Plastgjuteri Försäljnings AB och SveLand Försäkringar.

Utöver bifogad betalningsgaranti, svarar försäkringen för följande kostnader:

- Kostnad för byggnadslov.
- Kostnad för Per-Ingvar Jönsson att biträda vid kontraktsskrivning och genomförande av projektet. (Avtal slutes)
- Kostnad för kvalitetsansvarig. (Alf Andersson) förhandla med Alf om priset.
- Ev. krav från entr. avseende bygget och vatten.

• Hyresförlust

Enligt villkoren skall ersättning för hyresförlust betalas under skälig tid från skadetillfället. Med tanke på att handlingar för återuppförande har funnits klara sedan hösten 1997 och om beställaren hade synpunkter på underlaget kunde dessa ha tagits upp omgående och inte av olika skäl, bl.a. diskussioner om en eventuell kontantreglering och dess ev. skattekonsekvenser, fördröjts till februari 1999.

Enligt vår uppfattning hade entreprenaden med de kompletteringar som varit nödvändiga utan problem varit klar till sommaren 1998.

Vi är dock beredda att se välvilligt på detta och erbjuder 18 månader hyresförlust.

Δ -150'

Hässleholm 1999-03-

Höör 1999-03-

SveLand Försäkringar

Arlövs Plastgjuteri Förs. AB

600'

Göran Svensson

Arne Danielsson

-
-

aug
juli
Juni
maj
april
mars
Feb 13

Adress	Organisationsnummer	Telefon	0451-38 30 00	Postgiro	1 18 83 - 6
Växthusvägen 2 281 51 Hässleholm	545000-7165	Telefax	0451-38 30 37	Bankgiron	347-7528



(1799-06-08)

1999-10-08

Bilaga 20 //

Hässleholm 1999-06-08

Fullmakt

Fullmakt för Roland Sundqvist, SOFAB, att företräda SveLand Försäkringar i all skadereglering rörande den brandskadade fastigheten Höörsgård 21 i Höör.

SveLand Försäkringar

Ted Velandér

~~Bilaga 1~~

Bilaga 2.2

1/1

mötesdatum

Mötesprotokoll 970828

Arlövs Plastgjuteri AB, kallas APF
SveLand Försäkringar, kallas SveLand

Närvarande: Arne Danielsson, APF
Anders Danielsson, APF
Göran Svensson, SveLand
Magnus Johansson, SveLand

§1 Som skyddsåtgärd uppsättes staket mellan Fastigheterna Höörsgård 21 och Höörsgård 19. Kostnaden för detta delas lika av APF och SveLand. Kostnadsberäknat till 14.000 kronor plus arbete som utföres av Farmartjänst.

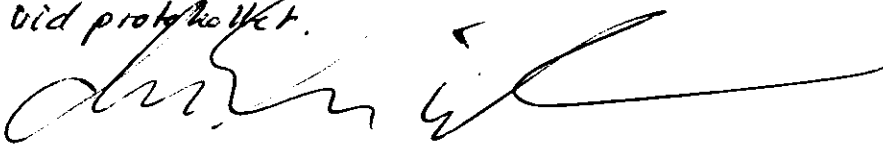
§2 Hyresförlusten för Höörsgården 21 fastställdes till 25.000 kronor per månad och utbetalas den siste varje månad.

§3 Övriga delar regleras av Fastighetsvillkoret FA 90:1 och anbudsunderlaget.

Höör 97-09-01

avskrift/utskrift

~~Ar~~ Arlövs Plastgjuteri Försäljnings AB
vid protokollet.



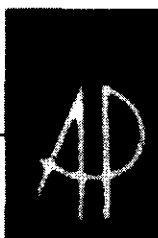
Arne Danielsson

för SveLand Försäkringar

Göran Svensson

Magnus Johansson

Sandquist Konsult FA 90:1 och anbudsunderlag:s
förslag. ankom 97-09-01 14:10 men hade
brister och kunde ej godkännas.
Engströms underlag daterat 97-10-16. Ej godkänt
av byggherren. Utskickat trots detta!



MÖTE98D

Ärende : Återuppförandet efter brandskada.

Plats: Höör

Tidpunkt: 98-10-10

72-

Deltagare:

Arne Danielsson, Arlövs plastgjuteri för. AB Höör
 Algot Danielsson, Arlövs plastgjuteri för. AB Höör
 Gunvor Danielsson, Arlövs plastgjuteri för. AB Höör
 Per-Ingvar Jönsson, Försäkrings & Skadekonsulterna AB, Malmö

Dagordning:

1. Vem har intresse av att fördröja bygget?
Ingen enligt Per-Ingvar Jönsson.
2. Varför? Bortfaller pga pkt 1.
3. Vad händer efter 24 månader om bygget inte är inflyttningsbart.
Ingenting enligt Per-Ingvar utom att hyresförlusten bortfaller.
4. Hyresförlusten betalar Sveland när kontraktet är färdigt.
Arne Danielsson anser inte att någon grund för att invänta detta finns.
Anledningen till dröjsmålen är upphandlingsmetoden menar Per-Ingvar Jönsson, punkt 1
Möte98c bekräftar detta. Då Arne Danielssons nästa steg är en stämning av Sveland i ärendet
lovat Per-Ingvar Jönsson att ta upp ämnet med Sveland, Göran Svensson.
5. Hur kan det komma sig att Sveland valt att göra en så bakvänd upphandling? Per-Ingvar Jönsson
menar att Sveland redan från början var övertygade om att försäkringstagaren inte skulle välja
återuppbyggnad då ju andra alternativ fanns, därav det bristfälliga upphandlingsförfarandet.
Denna åsikt har de vid ett flertal olika tillfällen framfört till Per-Ingvar Jönsson.

Vid protokollet Arne Danielsson

Faxlista: Per-Ingvar Jönsson, Gunvor och Algot Danielsson

Organisationsnr. 12-556452-9450

VAT nr: SE-5564529450

Postadress/ Mailing address	Telefon/ Telephone	Biltelefon/ Mobiletelephone	Internet	E-post/ E-mail	Telex
Bruksgatan Södra industriområdet S-243 35 Höör SWEDEN	0413-244 72	0708-244720	www.arlovsplast.se	apf@arlovsplast.se	0413-22119



SOCKENBOLAGENS
FÖRSÄKRINGSAKTIEBOLAG
- lokala försäkringsbolag i samverkan

1999-10-11
Bilaga 24 1/2

Örebro den 11 oktober 1999

Arlövs Plastgjuteri Försäljning AB
Att: Arne Danielsson
Bruksgatan
243 35 HÖÖR

Skada nr 97-43-1003
Ärende Brandskada fastigheten Höörsgård 21 i Höör.

Återkommer i rubicerat ärende med anledning av de brev vi erhållit från Er. Av vårt brev daterat den 4 oktober framgår att bolaget är berett att som full och slutlig ersättning erlägga 1 000 000 kr för byggnaden samt hyresförlust och dröjsmålsränta.

SveLand inte är berett att ompröva ovanstående beslut i ärendet.

Enligt Försäkringsvillkoret FA 90, 4.9 Tvist om värdering, framgår hur en tvist skall hanteras. Där står bl.a " skall på begäran av part värdering hänskjutas till avgörande enligt lagen om skiljemän. Vardera parten utser en skiljeman, som skall vara opartisk och sakkunnig i den fråga tvisten gäller" således är skiljeförfaret en partskostnad som hanteras enligt lagen om skiljemän. SveLand kan således inte påta sig något annat kostnadsansvar.

En tvist rörande återställandevärdet är inte aktuellt då det inte finns någon färdig byggnad, återställd inom föreskriven tidsram, att tvista om.

Att det ekonomiska värdet inte betalats ut tidigare har sin orsak i att Ni själv var mycket angelägen om ett snabbt återuppförande av byggnaden. Vanligt är då att man låter det ekonomiska värdet omgående gå in i återuppförandet. I tidigare brev från Er den 1/12 1997 så skriver Ni att Ni skall beställa byggnaden med Solhus som entreprenör under förutsättning att det gjordes en ny bottenplatta på byggnaden vilket SveLand lämnade klartecken till.

Dröjsmål med att betala det ekonomiska värdet regleras även det genom villkoren 1.11.7 och kan inte åberopas som något skäl till att den i villkoret angivna återställandetiden inte skulle vara tillämplig.

I Ert brev av den 8/10 1999 anförs att SveLands medgivna förlängning av återställandetiden med 2 månader innebär att Ni äger rätt till ytterligare förlängning. Detta bestrides. Det SveLand har medgivit, vilket framgår av deras brev, är att sista återställandedatum enligt 2-årsregeln har flyttats fram 2 månader.



Bilaga 24

2/2

Vem skall påkalla skiljemannaförfarande?

Av Försäkringsvillkoret FA 90, 4.9 Tvist om värdering, framgår bl.a " skall på begäran av part värdering hänskjutas till avgörande enligt lagen om skiljemän".

I detta ärende finns två parter SveLand och Arlövs Plastgjuteri Försäljnings AB.

SveLand har inte för avsikt att påkalla skiljeförfarande jämligt lagen om skiljemän angående värdet av brandskadan, det framgår även av brevet den 4 oktober "jämlikt villkoret anvisa Er påkalla skiljeförfarande" osv.

Att undertecknad har rätt att företräda SveLand framgår av den fullmakt som översändes per fax den 8/10 1999.

Med vänlig hälsning


Roland Sundqvist

Handläggare: Roland Sundqvist.

Adress: Stenlundavägen 17 703 76 Örebro Tel 019-226522 Fax 019 226721

Mobil 070 5465005 e-mail: roland.sundqvist@sockenbolagen.se

Kännedomskopia till SveLand.